

Nombre del Producto: Anticuerpo monoclonal de conejo GIT1 (19X13)**Nº de Catálogo: AMRe11448**

Solo para uso en investigación.

Resumen

Descripción	Anticuerpo monoclonal de conejo recombinante
Huésped	Conejo
Aplicación	WB,IHC,IF-P
Reactividad	Humano, Rata
Conjugación	No conjugado
Modificación	Sin modificar
Isotipo	IgG
Clonalidad	Monoclonal
Formato	Líquido
Concentración	0,5 mg/ml. La concentración de este producto puede variar según el lote.
Almacenamiento	Hacer alícuotas y almacenar a -20°C (válido por 12 meses). Evitar ciclos de congelación/descongelación.
Envío	Bolsas de hielo
Tampon	IgG de conejo en solución salina tamponada con fosfato, pH 7,4, 150 mM de NaCl, 0,02 % de conservante de nuevo tipo N y 50 % de glicerol. Conservar a +4 °C a corto plazo. Conservar a -20 °C a largo plazo. Evitar el ciclo de congelación/descongelación.
Purificación	Purificación por afinidad

Aplicación

Relación de Dilución	WB 1:1000-1:5000,IHC 1:100-1:200,IF-P 1:100-1:200
Peso Molecular	84kDa

Información del Antígeno

Nombre del Gen	GIT1
Nombres Alternativos	ARF GAP GIT1; CAT 1; CaT1; GIT1;
ID del Gen	28964.0
ID SwissProt	Q9Y2X7
Inmunógeno	Un péptido sintético de GIT1 humano

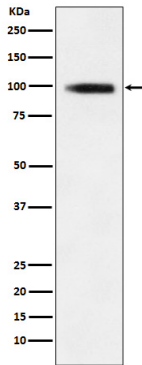
Antecedentes

Proteína activadora de GTPasa para la familia del factor de ribosilación de ADP. Puede servir como andamio para unir moléculas y formar módulos de señalización que controlan el tráfico de vesículas, la adhesión y la organización del citoesqueleto. Aumenta la velocidad de la migración celular, así como el tamaño y la tasa de formación de protrusiones, posiblemente al dirigir PAK1 a las adherencias y al borde delantero de los lamelipodios. Proteína activadora de GTPasa para miembros de la familia del factor de ribosilación de ADP, incluyendo ARF1. Proteína de andamio multidominio que interactúa con numerosas proteínas y, por lo tanto, participa en muchas funciones celulares, incluyendo la internalización del receptor, la remodelación de la adhesión focal y la señalización tanto por receptores acoplados a proteína G como por receptores de tirosina quinasa (por similitud). A través de la activación de PAK1, regula positivamente la nucleación de microtúbulos durante la interfase (PubMed:27012601). Desempeña un papel en la regulación de la citocinesis; para esta función, puede actuar en una vía que también involucra a ENTR1 y PTPN13 (PubMed:23108400). Puede promover la motilidad celular tanto regulando la dinámica del complejo focal como por la activación local de RAC1 (PubMed:10938112, PubMed:11896197). Puede actuar como andamio para la transducción de señales de MAPK1/3 en adherencias focales. Recluta MAPK1/3/ERK1/2 a adherencias focales después de la estimulación con EGF a través de una vía dependiente de Src, estimulando así la migración celular (PubMed:15923189). Desempeña un papel en el desarrollo y la función cerebral. Implicado en la regulación de la densidad de espinas y la plasticidad sináptica que se requiere para los procesos involucrados en el aprendizaje (por similitud). Desempeña un papel importante en la morfogénesis de las espinas dendríticas y la formación de sinapsis (PubMed:12695502, PubMed:15800193). En las neuronas del hipocampo, recluta factores de intercambio de nucleótidos de guanina (GEF), como ARHGEF7/beta-PIX, a la membrana sináptica. Estos, a su vez, activan localmente RAC1, un paso esencial para la morfogénesis de las espinas y la formación de sinapsis (PubMed:12695502). Puede contribuir a la organización de las zonas activas presinápticas mediante la oligomerización y la formación de una red proteica basada en Piccolo/PCLO, que incluye ARHGEF7/beta-PIX y FAK1 (por similitud). En las neuronas, a través de su interacción con miembros de la familia liprina-alfa, puede ser necesaria para la correcta orientación del receptor AMPA (GRIA2/3) a la membrana celular (por similitud). En complejo con los receptores GABA(A) y ARHGEF7, desempeña un papel crucial en la regulación de la estabilidad sináptica del receptor GABA(A), manteniendo los andamiajes GPHN/gefirina y, por lo tanto, la transmisión sináptica inhibitoria GABAérgica, mediante la coordinación local de la actividad efectora corriente abajo de RAC1 y PAK1, lo que conduce a la estabilización de la F-actina (PubMed:25284783). También puede ser importante para la vía de señalización corriente abajo de RAC1 a través de PAK3 y la regulación de la transmisión inhibitoria neuronal en la entrada presináptica (por similitud). Necesario para una regeneración ósea exitosa durante la consolidación de fracturas (por similitud). La función en la osificación intramembranosa puede, al menos en parte, ser ejercida por macrófagos en los que GIT1 es un regulador negativo clave de la homeostasis redox, la producción de IL1B y la glucólisis, actuando a través del eje ERK1/2/NRF2/NFE2L2 (por similitud). Puede desempeñar un papel en la angiogénesis durante la consolidación de fracturas (por similitud). En este proceso, puede regular la activación de la señal canónica de NF- κ B en células madre mesenquimales óseas al potenciar la interacción entre NEMO y RIPK1/RIP1 ubiquitinada por Lys-63, lo que eventualmente conduce a una mayor producción de VEGFA y otros factores angiogénicos (PubMed:31502302). Es esencial para la señalización de VEGF mediante la activación de la fosfolipasa C-gamma y ERK1/2, por lo que puede controlar la proliferación de células endoteliales y la angiogénesis (PubMed:19273721).

Área de Investigación

Endocitosis; Regula la actina y el citoesqueleto; Señalización de células epiteliales en la infección por *Helicobacter pylori*;

Datos de Imagen



Análisis de transferencia Western de la expresión de GIT1 en lisado de células 293T.