

**Nombre del Producto: Anticuerpo policlonal de conejo JAB1****Nº de Catálogo: APRab12809**

Solo para uso en investigación.

**Resumen**

<b>Descripción</b>	Anticuerpo policlonal de conejo
<b>Huésped</b>	Conejo
<b>Aplicación</b>	WB,IHC,ICC/IF,ELISA
<b>Reactividad</b>	Humano, Ratón
<b>Conjugación</b>	No conjugado
<b>Modificación</b>	Sin modificar
<b>Isotipo</b>	IgG
<b>Clonalidad</b>	Policlonal
<b>Formato</b>	Líquido
<b>Concentración</b>	1 mg/ml
<b>Almacenamiento</b>	Hacer alícuotas y almacenar a -20°C (válido por 12 meses). Evitar ciclos de congelación/descongelación.
<b>Envío</b>	Bolsas de hielo
<b>Tampon</b>	Líquido en PBS que contiene 50% de glicerol, 0,5% de proteína protectora y 0,02% de conservante de nuevo tipo N.
<b>Purificación</b>	Purificación por afinidad

**Aplicación**

<b>Relación de Dilución</b>	WB 1:500-1:2000,IHC 1:100-1:300,ICC/IF 1:50-1:200,ELISA 1:5000-1:10000
<b>Peso Molecular</b>	38kDa

**Información del Antígeno**

<b>Nombre del Gen</b>	COPS5
<b>Nombres Alternativos</b>	COPS5; CSN5; JAB1; COP9 signalosome complex subunit 5; SGN5; Signalosome subunit 5; Jun activation domain-binding protein 1
<b>ID del Gen</b>	10987.0
<b>ID SwissProt</b>	Q92905
<b>Inmunógeno</b>	El antisuero se produjo contra el péptido sintetizado derivado del COPS5 humano. Rango de AA: 161-210.

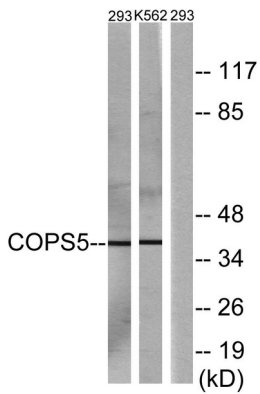
## Antecedentes

La proteína codificada por este gen es una de las ocho subunidades del signalosoma COP9, un complejo proteico altamente conservado que funciona como un importante regulador en múltiples vías de señalización. La estructura y función del signalosoma COP9 son similares a las de la partícula reguladora 19S del proteasoma 26S. Se ha demostrado que el signalosoma COP9 interactúa con las ubiquitina ligasas E3 de tipo SCF y actúa como un regulador positivo de las ubiquitina ligasas E3. Se ha informado que esta proteína participa en la degradación del inhibidor de la cinasa dependiente de ciclina CDKN1B/p27Kip1. También se sabe que es un coactivador que aumenta la especificidad de los factores de transcripción JUN/AP1. [proporcionado por RefSeq, jul. 2008], cofactor: iones metálicos divalentes., dominio: el motivo JAMM es esencial para la actividad proteasa del complejo CSN, lo que resulta en la desnudación de las cullinas. Constituye el centro catalítico del complejo. Función: Probablemente subunidad de proteasa del complejo signalosoma COP9 (CSN), un complejo involucrado en diversos procesos celulares y de desarrollo. El complejo CSN es un regulador esencial de la vía de conjugación de la ubiquitina (Ubl) al mediar la desnudación de las subunidades de cullina de los complejos de ligasa E3 de tipo SCF, lo que lleva a una disminución de la actividad de la ligasa Ubl de complejos de tipo SCF como SCF, CSA o DDB2. El complejo también participa en la fosforilación de p53/TP53, c-jun/JUN, IκappaBα/NFKBIA, ITPK1 e ICSBP, posiblemente a través de su asociación con las quinasas CK2 y PKD. La fosforilación dependiente de CSN de TP53 y JUN promueve y protege la degradación por el sistema Ubl, respectivamente. En el complejo, probablemente actúa como el centro catalítico que media la escisión de Nedd8 de las cullinas. Sin embargo, no posee actividad metaloproteasa por sí misma y requiere las demás subunidades del complejo CSN. Interactúa directamente con un gran número de proteínas reguladas por el complejo CSN, lo que confirma su papel clave en el complejo. Varios: El complejo CSN está asociado con cierta desubiquitinación específica de 'Lys-63'. Sin embargo, dicha actividad no está mediada por el complejo CSN central, sino por el componente BRCC3/BRCC36 del complejo BRISC. Similitud: Pertenece a la familia de las peptidasas M67A, subfamilia CSN5. Similitud: Contiene un dominio MPN (JAB/Mov34). Subunidad: Componente del complejo CSN, compuesto por COPS1/GPS1, COPS2, COPS3, COPS4, COPS5, COP6, COPS7 (COPS7A o COPS7B) y COPS8. En el complejo, probablemente interactúa directamente con COPS1, COPS2, COPS4, COPS6 y COPS7 (COPS7A o COPS7B). El complejo CSN interactúa con el complejo BRISC. También existe en forma monomérica. Interactúa con TP53, MIF, JUN, UCHL1, NCOA1, HIF1A, CDKN1B, BCL3, GFER, PGR, LHCGR, SMAD4, SMAD7, ID1, ID3, ITGB2 y TOP2A. Forma parte de un complejo compuesto por RANBP9, Ran, DYRK1B y COPS5.

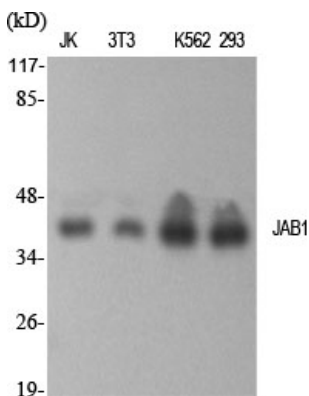
## Área de Investigación

-

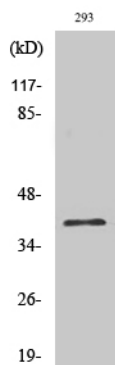
## Datos de Imagen



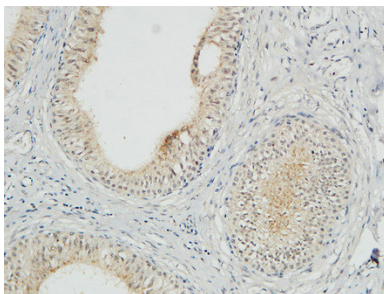
Análisis de inmunotransferencia de lisados de células 293 y K562, utilizando el anticuerpo COPS5. El carril derecho está bloqueado con el péptido sintetizado.



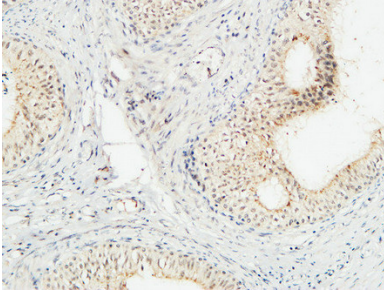
Análisis Western Blot de varias células utilizando el anticuerpo policlonal JAB1



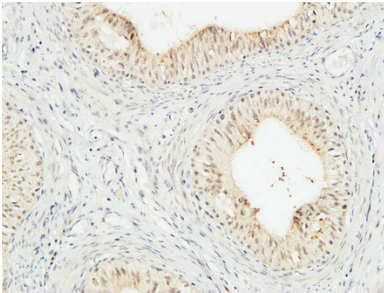
Análisis Western Blot de células K562 utilizando el anticuerpo policlonal JAB1



Análisis inmunohistoquímico de testículo humano incluido en parafina. 1. El anticuerpo se diluyó a 1:100 (4°, durante la noche). 2. Se utilizó EDTA de alta presión y temperatura, pH 8,0 para la recuperación del antígeno. 3. El anticuerpo secundario se diluyó a 1:200 (temperatura ambiente, 30 min).



Análisis inmunohistoquímico de testículo humano incluido en parafina. 1. El anticuerpo se diluyó a 1:100 (4°, durante la noche). 2. Se utilizó EDTA de alta presión y temperatura, pH 8,0 para la recuperación del antígeno. 3. El anticuerpo secundario se diluyó a 1:200 (temperatura ambiente, 30 min).



Análisis inmunohistoquímico de testículo humano incluido en parafina. 1. El anticuerpo se diluyó a 1:100 (4°, durante la noche). 2. Se utilizó EDTA de alta presión y temperatura, pH 8,0 para la recuperación del antígeno. 3. El anticuerpo secundario se diluyó a 1:200 (temperatura ambiente, 30 min).