

Nombre del Producto: Anticuerpo policlonal de conejo hCAP-H**Nº de Catálogo: APRab11922**

Solo para uso en investigación.

Resumen

Descripción	Anticuerpo policlonal de conejo
Huésped	Conejo
Aplicación	WB,ELISA
Reactividad	Humano, Rata, Ratón
Conjugación	No conjugado
Modificación	Sin modificar
Isotipo	IgG
Clonalidad	Policlonal
Formato	Líquido
Concentración	1 mg/ml
Almacenamiento	Hacer alícuotas y almacenar a -20°C (válido por 12 meses). Evitar ciclos de congelación/descongelación.
Envío	Bolsas de hielo
Tampon	Líquido en PBS que contiene 50% de glicerol, 0,5% de proteína protectora y 0,02% de conservante de nuevo tipo N.
Purificación	Purificación por afinidad

Aplicación

Relación de Dilución	WB 1:500-1:2000,ELISA 1:20000-1:40000
Peso Molecular	83kDa

Información del Antígeno

Nombre del Gen	NCAPH
Nombres Alternativos	NCAPH; BRRN; BRRN1; CAPH; KIAA0074; Condensin complex subunit 2; Barren homolog protein 1; Chromosome-associated protein H; hCAP-H; Non-SMC condensin I complex subunit H; XCAP-H homolog
ID del Gen	23397.0
ID SwissProt	Q15003
Inmunógeno	El antisuero se elaboró contra el péptido sintetizado derivado del NCAPH humano. Rango de AA: 441-490.

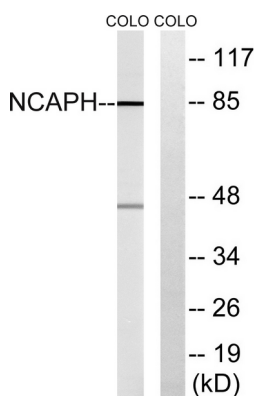
Antecedentes

Este gen codifica un miembro de la familia de genes barr y una subunidad reguladora del complejo de condensina. Este complejo es necesario para la conversión de la cromatina en interfase en cromosomas condensados. La proteína codificada por este gen se asocia con los cromosomas mitóticos, excepto durante la fase temprana de la condensación cromosómica. Durante la interfase, la proteína presenta una localización nucleolar puntiforme distintiva. Se han descrito variantes de transcripción con empalme alternativo que codifican diferentes proteínas. [proporcionado por RefSeq, jul. de 2013], función: Subunidad reguladora del complejo de condensina, un complejo necesario para la conversión de la cromatina en interfase en cromosomas condensados de tipo mitótico. El complejo de condensina probablemente introduce superenrollamientos positivos en el ADN relajado en presencia de topoisomerasas de tipo I y convierte el ADN mellado en formas anudadas positivas en presencia de topoisomerasas de tipo II., PTM: Fosforilado por CDC2. Su fosforilación, así como la de las subunidades NCAPD2 y NCAPG, activa el complejo de condensina y es necesaria para la condensación cromosómica. Similitud: Pertenece a la familia CND2 (subunidad 2 de condensina). Ubicación subcelular: En las células en interfase, la mayor parte del complejo de condensina se encuentra en el citoplasma, mientras que una pequeña parte del complejo se asocia a la cromatina. Sin embargo, una subpoblación del complejo permanece asociada a focos cromosómicos en las células en interfase. Durante la mitosis, la mayor parte del complejo de condensina se asocia a la cromatina. Al inicio de la profase, las subunidades reguladoras del complejo son fosforiladas por CDC2, lo que conduce a la asociación de la condensina con los brazos cromosómicos y a la condensación cromosómica. La disociación de los cromosomas se observa al final de la telofase. Subunidad: Componente del complejo de condensina, que contiene el heterodímero SMC2 y SMC4, y tres subunidades no SMC que probablemente regulan el complejo: NCAPH/BRRN1, NCAPD2/CAPD2 y NCAPG. Especificidad tisular: Ampliamente expresada en niveles bajos. Se expresa en células en proliferación.

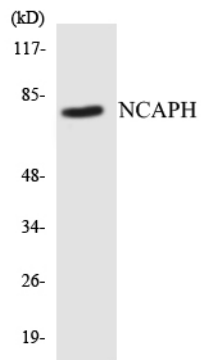
Área de Investigación

-

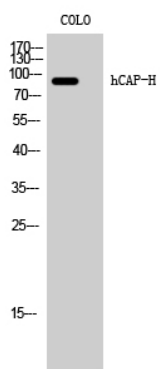
Datos de Imagen



Análisis de inmunotransferencia de lisados de células COLO, utilizando el anticuerpo NCAPH. El carril derecho está bloqueado con el péptido sintetizado.



Análisis de transferencia Western de los lisados de células COLO205 utilizando el anticuerpo NCAPH.



Análisis Western Blot de células COLO utilizando el anticuerpo policlonal hCAP-H