

Nombre del Producto: Anticuerpo policlonal de conejo GCG**Nº de Catálogo: APRab11346**

Solo para uso en investigación.

Resumen

Descripción	Anticuerpo policlonal de conejo
Huésped	Conejo
Aplicación	WB,IHC,ICC/IF,ELISA
Reactividad	Humano, Ratón, Rata, Mono
Conjugación	No conjugado
Modificación	Sin modificar
Isotipo	IgG
Clonalidad	Policlonal
Formato	Líquido
Concentración	1 mg/ml
Almacenamiento	Hacer alícuotas y almacenar a -20°C (válido por 12 meses). Evitar ciclos de congelación/descongelación.
Envío	Bolsas de hielo
Tampon	Líquido en PBS que contiene 50% de glicerol, 0,5% de proteína protectora y 0,02% de conservante de nuevo tipo N.
Purificación	Purificación por afinidad

Aplicación

Relación de Dilución	WB 1:500-1:2000,IHC 1:100-1:300,ICC/IF 1:200-1:1000,ELISA 1:20000-1:40000
Peso Molecular	25kDa

Información del Antígeno

Nombre del Gen	GCG
Nombres Alternativos	GCG; Glucagon
ID del Gen	2641.0
ID SwissProt	P01275
Inmunógeno	El antisuero se elaboró contra un péptido sintetizado derivado del glucagón humano. Rango de AA: 61-110.

Antecedentes

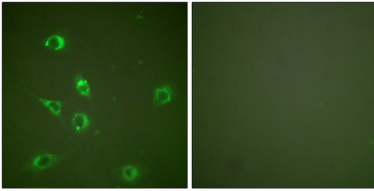
La proteína codificada por este gen es en realidad una preproteína que se escinde en cuatro péptidos maduros distintos. Uno de ellos, el glucagón, es una hormona pancreática que contrarresta la acción hipoglucemiante de la insulina estimulando la glucogenólisis y la gluconeogénesis. El glucagón es un ligando para un receptor específico ligado a la proteína G, cuya vía de señalización controla la proliferación celular. Dos de los otros péptidos son secretados por las células endocrinas intestinales y promueven la absorción de nutrientes mediante mecanismos distintos. Finalmente, el cuarto péptido es similar a la glicentina, un enteroglucagón activo. [Proporcionado por RefSeq, julio de 2008], Función: La glicentina puede modular la secreción de ácido gástrico y la actividad gastropiloro duodenal. Puede desempeñar un papel importante en el crecimiento de la mucosa intestinal en las primeras etapas de la vida. Función: El GLP-1 es un potente estimulador de la liberación de insulina dependiente de la glucosa. Desempeña un papel importante en la motilidad gástrica y la supresión de los niveles plasmáticos de glucagón. Puede participar en la supresión de la saciedad y la estimulación de la eliminación de glucosa en los tejidos periféricos, independientemente de la acción de la insulina. Tiene actividades promotoras del crecimiento en el epitelio intestinal. También puede regular el eje hipotálamo-hipofisario (HHA) mediante efectos sobre la secreción de LH, TSH, CRH, oxitocina y vasopresina. Aumenta la masa de los islotes mediante la estimulación de la neogénesis de los islotes y la proliferación de las células beta pancreáticas. Inhibe la apoptosis de las células beta. Función: El GLP-2 estimula el crecimiento intestinal y regula positivamente la altura de las vellosidades en el intestino delgado, lo que a su vez aumenta la proliferación de las células de las criptas y disminuye la apoptosis de los enterocitos. El tracto gastrointestinal, desde el estómago hasta el colon, es el principal objetivo de la acción del GLP-2. Desempeña un papel clave en la homeostasis de nutrientes, mejorando su asimilación mediante una mejor función gastrointestinal y aumentando la eliminación de nutrientes. Estimula el transporte intestinal de glucosa y disminuye la permeabilidad de la mucosa. Función: El glucagón desempeña un papel clave en el metabolismo y la homeostasis de la glucosa. Regula la glucemia aumentando la gluconeogénesis y disminuyendo la glucólisis. Es una hormona contrarreguladora de la insulina que eleva los niveles plasmáticos de glucosa en respuesta a la hipoglucemia inducida por insulina. Desempeña un papel importante en el inicio y mantenimiento de la hiperglucemia en la diabetes. Función: La oxintomodulina reduce significativamente la ingesta de alimentos. Inhibe el vaciamiento gástrico en humanos. La supresión del vaciamiento gástrico puede provocar un aumento de la distensión gástrica, lo que puede contribuir a la saciedad al causar sensación de plenitud. Inducción: La liberación de glucagón es estimulada por la hipoglucemia e inhibida por la hiperglucemia, la insulina y la somatostatina. El GLP-1 y el GLP-2 se inducen en respuesta a la ingestión de nutrientes. Otros: En el antagonista del glucagón, faltan His-53 y Phe-58. Este antagonista se ha utilizado con éxito para reducir la concentración de glucosa in vivo. Información en línea: Información clínica sobre los productos de glucagón de Eli Lilly. Información farmacéutica: Disponible bajo los nombres Glucagon (Eli Lilly), GlucaGen o Glucagon Novo Nordisk (Novo Nordisk). Se utiliza para tratar la hipoglucemia grave en diabéticos insulino dependientes. PTM: El proglucagón se procesa postraduccionalmente de forma tisular específica en las células A pancreáticas y las células L intestinales. En las células A pancreáticas, la principal hormona bioactiva es el glucagón, escindido por PCSK2/PC2. En las células L intestinales, PCSK1/PC1 libera GLP-1, GLP-2, glicentina y oxintomodulina. El GLP-1 se trunca posteriormente en el extremo N-terminal mediante procesamiento postraduccional en las células L intestinales, lo que da lugar a GLP-1(7-37) y GLP-1(7-36)amida. La amidación del extremo C-terminal no es importante para el metabolismo del GLP-1 ni para sus efectos en el páncreas endocrino. Similitud: Pertenece a la familia del glucagón. Especificidad tisular: El glucagón se secreta en las células A de los islotes de Langerhans. El GLP-1, el GLP-2, la oxintomodulina y la glicentina se secretan desde las células enteroendocrinas a lo largo del tracto gastrointestinal. El GLP-1

y el GLP-2 también se secretan en neuronas seleccionadas del cerebro.

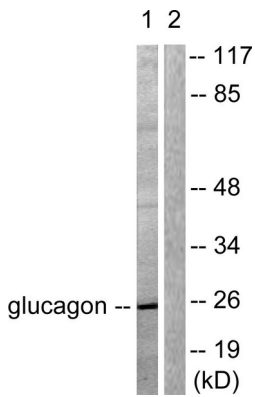
Área de Investigación

-

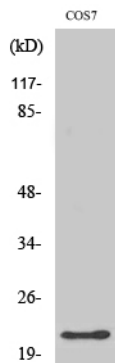
Datos de Imagen



Análisis de inmunofluorescencia de células NIH/3T3 con anticuerpo anti-glucagón. La imagen de la derecha muestra el péptido sintetizado.



Análisis de inmunotransferencia de lisados de células COS7, utilizando el anticuerpo anti-glucagón. El carril derecho está bloqueado con el péptido sintetizado.



Análisis Western Blot de varias células utilizando el anticuerpo policlonal GCG