

Nombre del Producto: Anticuerpo policlonal de conejo DCC**Nº de Catálogo: APRab09832**

Solo para uso en investigación.

Resumen

Descripción	Anticuerpo policlonal de conejo
Huésped	Conejo
Aplicación	WB,ICC/IF,ELISA
Reactividad	Humano, Ratón, Rata
Conjugación	No conjugado
Modificación	Sin modificar
Isotipo	IgG
Clonalidad	Policlonal
Formato	Líquido
Concentración	1 mg/ml
Almacenamiento	Hacer alícuotas y almacenar a -20°C (válido por 12 meses). Evitar ciclos de congelación/descongelación.
Envío	Bolsas de hielo
Tampon	Líquido en PBS que contiene 50% de glicerol, 0,5% de proteína protectora y 0,02% de conservante de nuevo tipo N.
Purificación	Purificación por afinidad

Aplicación

Relación de Dilución	WB 1:500-1:2000,ICC/IF 1:200-1:1000,ELISA 1:10000-1:20000
Peso Molecular	160kDa

Información del Antígeno

Nombre del Gen	DCC
Nombres Alternativos	DCC; IGDCC1; Netrin receptor DCC; Colorectal cancer suppressor; Immunoglobulin superfamily DCC subclass member 1; Tumor suppressor protein DCC
ID del Gen	1630.0
ID SwissProt	P43146
Inmunógeno	El antisuero se elaboró contra un péptido sintetizado derivado del DCC humano. Rango de AA: 441-490.

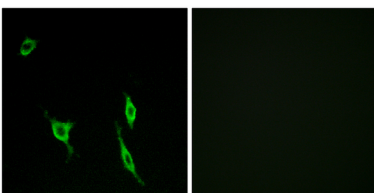
Antecedentes

Este gen codifica un receptor de netrina 1. Esta proteína transmembrana pertenece a la superfamilia de las inmunoglobulinas, una superfamilia de moléculas de adhesión celular, y media la guía axonal de los conos de crecimiento neuronal hacia las fuentes del ligando de netrina 1. La cola citoplasmática interactúa con las tirosina quinasas Src y la quinasa de adhesión focal (FAK, también conocida como PTK2) para mediar la atracción axonal. La proteína se localiza parcialmente en las balsas lipídicas e induce apoptosis en ausencia de ligando. La proteína funciona como supresor tumoral y frecuentemente presenta mutaciones o su expresión se ve disminuida en el cáncer colorrectal y el carcinoma esofágico. [proporcionado por RefSeq, octubre de 2009], enfermedad: Los tumores colorrectales que han perdido su capacidad de diferenciarse en células productoras de moco carecen uniformemente de expresión de DCC. La inactivación del DCC debido a la deleción alélica o mutaciones puntuales puede causar metástasis linfática y hematógica de carcinomas de células escamosas esofágicos. Función: Receptor de netrina, necesario para la guía axonal. Media la atracción axonal de los conos de crecimiento neuronal en el sistema nervioso en desarrollo tras la unión del ligando. Su asociación con las proteínas UNC5 puede desencadenar la señalización de repulsión axonal. También actúa como receptor de dependencia, necesario para la inducción de la apoptosis cuando no está asociado con el ligando de netrina. Se le atribuye la función de gen supresor de tumores. PTM: Ubiquitinado; mediado por SIAH1 o SIAH2, lo que conduce a su posterior degradación proteasomal. Similitud: Pertenece a la superfamilia de las inmunoglobulinas. Familia DCC.,similitud:Contiene 4 dominios de tipo C2 similares a Ig (similares a inmunoglobulina),similitud:Contiene 6 dominios de fibronectina tipo III.,subunidad:Interactúa con la parte citoplasmática de UNC5A, UNC5B, UNC5C y probablemente UNC5D.,especificidad tisular:Se encuentra en los axones del sistema nervioso central y periférico y en tipos de células diferenciadas del intestino.

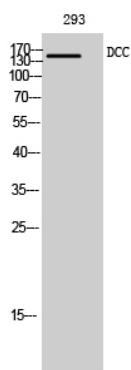
Área de Investigación

Guía axonal;Vías en el cáncer;Cáncer colorrectal;

Datos de Imagen



Análisis de inmunofluorescencia de células LOVO con anticuerpo DCC. La imagen de la derecha muestra el péptido sintetizado.



Análisis Western Blot de 293 células utilizando anticuerpo policlonal DCC diluido a 1:500

