

Nombre del Producto: Anticuerpo policlonal de conejo CD98**Nº de Catálogo: APRab08493**

Solo para uso en investigación.

Resumen

Descripción	Anticuerpo policlonal de conejo
Huésped	Conejo
Aplicación	WB,ELISA
Reactividad	Humano, Ratón, Rata
Conjugación	No conjugado
Modificación	Sin modificar
Isotipo	IgG
Clonalidad	Policlonal
Formato	Líquido
Concentración	1 mg/ml
Almacenamiento	Hacer alícuotas y almacenar a -20°C (válido por 12 meses). Evitar ciclos de congelación/descongelación.
Envío	Bolsas de hielo
Tampon	Líquido en PBS que contiene 50% de glicerol, 0,5% de proteína protectora y 0,02% de conservante de nuevo tipo N.
Purificación	Purificación por afinidad

Aplicación

Relación de Dilución	WB 1:500-1:2000,ELISA 1:5000-1:20000
Peso Molecular	69kDa

Información del Antígeno

Nombre del Gen	SLC3A2
Nombres Alternativos	SLC3A2; MDU1; 4F2 cell-surface antigen heavy chain; 4F2hc; 4F2 heavy chain antigen; Lymphocyte activation antigen 4F2 large subunit; CD98
ID del Gen	6520.0
ID SwissProt	P08195
Inmunógeno	El antisuero se produjo contra el péptido sintetizado derivado de la región C-terminal del SLC3A2 humano. Rango de AA: 491-540.

Antecedentes

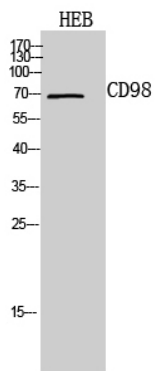
Este gen pertenece a la familia de transportadores de solutos y codifica una proteína transmembrana de superficie celular. La proteína existe como la cadena pesada de un heterodímero, unida covalentemente mediante enlaces disulfuro a una de varias posibles cadenas ligeras. El transportador codificado participa en la regulación de los niveles intracelulares de calcio y transporta aminoácidos de tipo L. Se han caracterizado variantes de transcripción con empalme alternativo que codifican diferentes isoformas. [Proporcionado por RefSeq, noviembre de 2010], función: Necesario para la función de los transportadores de aminoácidos de cadena ligera. Participa en el transporte de alta afinidad, independiente del sodio, de aminoácidos neutros grandes como la fenilalanina, la tirosina, la leucina, la arginina y el triptófano. Participa en la guía y la orientación de LAT1 y LAT2 hacia la membrana plasmática. Cuando se asocia con SLC7A6 o SLC7A7, actúa como un intercambiador de arginina/glutamina, siguiendo un mecanismo antiport para el transporte de aminoácidos, lo que influye en la liberación de arginina a cambio de aminoácidos extracelulares. Desempeña un papel en la síntesis de óxido nítrico en las células endoteliales de la vena umbilical humana (HUVEC) mediante el transporte de L-arginina. Es necesario para el crecimiento celular normal y neoplásico. Cuando se asocia con SLC7A5/LAT1, también participa en el transporte de L-DOPA a través de la barrera hematoencefálica y en el de las hormonas tiroideas triyodotironina (T3) y tiroxina (T4) a través de la membrana celular en tejidos como la placenta. Participa en la captación de metilmercurio (MeHg) cuando se administra como complejos de L-cisteína o D,L-homocisteína y, por lo tanto, desempeña un papel en la homeostasis y la toxicidad de los iones metálicos. Cuando se asocia con SLC7A5 o SLC7A8, participa en la actividad celular de nitrosotioles de bajo peso molecular mediante el transporte estereoselectivo de L-nitrosocisteína (L-CNSO) a través de la membrana. Junto con ICAM1, regula la actividad de transporte de LAT2 en células intestinales polarizadas, generando y transmitiendo señales intracelulares. Cuando se asocia con SLC7A5, desempeña un papel importante en el transporte de L-leucina desde la sangre circulante hasta la retina a través de la barrera hematorretiniana interna. Inducción: La expresión se induce en linfocitos T de sangre periférica en reposo tras la estimulación con PHA. La expresión aumenta durante la síntesis máxima de ADN en fibroblastos estimulados para dividirse. La expresión y la captación de leucina se estimulan en células mononucleares de coriocarcinoma tipo citotrofoblasto mediante el tratamiento combinado con PMA e ionóforo de calcio. Espectrometría de masas: PubMed:11840567. Información adicional: La captación de arginina se inhibe al aumentar las concentraciones de leucina en presencia de Na(+). Similitud: Pertenece a la familia de transportadores SLC3A. Ubicación subcelular: Se identifica mediante espectrometría de masas en fracciones de melanosomas desde el estadio I hasta el estadio IV. Se localiza en la membrana plasmática cuando se asocia con SLC7A5 o SLC7A8. Se localiza en la membrana apical placentaria. Se localiza selectivamente en los sitios de adhesión intercelular (por similitud). Se colocaliza con SLC7A8/LAT2 en la membrana basolateral de los túbulos proximales del riñón y los epitelios del intestino delgado. Se expresa en las membranas lumbinales y ablumbinales de las células endoteliales capilares cerebrales. Subunidad: Heterodímero unido por disulfuro de una cadena pesada glicosilada y una cadena ligera no glicosilada (SLC7A5, SLC7A6, SLC7A7, SLC7A8, SLC7A10 o SLC7A11). Se colocaliza con cadherinas (por similitud). Interactúa con FAM57A/CT120 e ICAM1. Se asocia constitutiva y específicamente con las integrinas beta-1 (alfa-2/beta-1, alfa-3/beta-1, alfa-5/beta-1 y alfa-6/beta-1), pero mínimamente con alfa-4/beta-1. Especificidad tisular: Se expresa de forma ubicua en todos los tejidos analizados, con los niveles más altos detectados en riñón, placenta y testículo, y el nivel más bajo en el timo. Durante la gestación, la expresión en la placenta fue significativamente mayor a término que a mediados del trimestre. Se expresa en HUVECS y en niveles bajos en linfocitos T de sangre periférica en reposo y fibroblastos quiescentes. También se expresa en el

hígado fetal y en el proceso astrocítico de gliomas astrocíticos primarios. Se expresa en células endoteliales de la retina y en la línea celular epitelial intestinal Caco2-BBE.

Área de Investigación

-

Datos de Imagen



Análisis Western Blot de células HEB utilizando el anticuerpo policlonal CD98. El anticuerpo secundario se diluyó a 1:20000.