

**Nombre del Producto: Anticuerpo policlonal de conejo CD55****Nº de Catálogo: APRab08418**

Solo para uso en investigación.

**Resumen**

<b>Descripción</b>	Anticuerpo policlonal de conejo
<b>Huésped</b>	Conejo
<b>Aplicación</b>	WB,ELISA
<b>Reactividad</b>	Humano, Rata, Ratón
<b>Conjugación</b>	No conjugado
<b>Modificación</b>	Sin modificar
<b>Isotipo</b>	IgG
<b>Clonalidad</b>	Policlonal
<b>Formato</b>	Líquido
<b>Concentración</b>	1 mg/ml
<b>Almacenamiento</b>	Hacer alícuotas y almacenar a -20°C (válido por 12 meses). Evitar ciclos de congelación/descongelación.
<b>Envío</b>	Bolsas de hielo
<b>Tampon</b>	Líquido en PBS que contiene 50% de glicerol, 0,5% de proteína protectora y 0,02% de conservante de nuevo tipo N.
<b>Purificación</b>	Purificación por afinidad

**Aplicación**

<b>Relación de Dilución</b>	WB 1:500-1:2000,ELISA 1:10000-1:20000
<b>Peso Molecular</b>	42kDa

**Información del Antígeno**

<b>Nombre del Gen</b>	CD55
<b>Nombres Alternativos</b>	CD55; CR; DAF; Complement decay-accelerating factor; CD55
<b>ID del Gen</b>	1604.0
<b>ID SwissProt</b>	P08174
<b>Inmunógeno</b>	El antisuero se produjo contra el péptido sintetizado derivado de la región interna del CD55 humano. Rango de AA: 241-290.

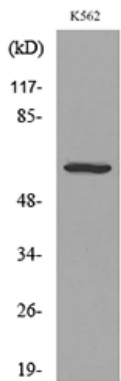
**Antecedentes**

Este gen codifica una glicoproteína que participa en la regulación de la cascada del complemento. La unión de la proteína codificada a las proteínas del complemento acelera su degradación, interrumpiendo así la cascada y previniendo daños a las células huésped. Los antígenos presentes en esta proteína constituyen el sistema de grupos sanguíneos de Cromer (CROM). El empalme alternativo produce múltiples variantes de transcripción. La variante de transcripción predominante codifica una proteína unida a la membrana, pero las transcripciones empalmadas alternativamente pueden producir proteínas solubles. [proporcionado por RefSeq, jul. de 2014], dominio: El primer dominio Sushi (SCR1) no es necesario para la función. SCR2 y SCR4 proporcionan la conformación adecuada para el sitio activo en SCR3., función: Esta proteína reconoce fragmentos de C4b y C3b que se condensan con grupos hidroxilo o amino de la superficie celular cuando se generan localmente C4b y C3b nacientes durante la activación de C4 y C3. La interacción de daf con los polipéptidos C4b y C3b asociados a las células interfiere con su capacidad para catalizar la conversión de C2 y factor B en C2a y Bb enzimáticamente activos, impidiendo así la formación de C4b2a y C3bBb, las convertasas de amplificación de la cascada del complemento. Información en línea: Base de datos de mutaciones genéticas de antígenos de grupos sanguíneos. Información en línea: Base de datos de mutaciones de CD55. Información en línea: Entrada del factor acelerador de la desintegración. Información en línea: Estructura de la cápside icosaédrica. Polimorfismo: Responsable del sistema de grupos sanguíneos de Cromer. Consta de al menos ocho antígenos de alta incidencia (Cr(a), Tc(a), Dr(a), Es(a), WES(b), UMC, IFC y GUT1) y tres de baja incidencia (Tc(b), Tc(c) y WES(a)) que residen en DAF. En los fenotipos de Cromer Dr(a-) e Inab, la expresión de DAF se reduce o desaparece, respectivamente. En el caso del fenotipo Dr(a-), una simple sustitución de nucleótido en el exón 5 explica dos cambios: una simple sustitución de aminoácido, Leu-199, que constituye la base de la variación antigénica, y un evento de empalme alternativo que subyace a la disminución de la expresión de DAF en este fenotipo. El fenotipo Inab es muy poco frecuente, ya que los eritrocitos carecen de todos los antígenos del sistema de Cromer. Los glóbulos rojos de individuos con fenotipo Inab presentan deficiencia de DAF, pero no se conoce que estos individuos presenten anomalías hematológicas ni de otro tipo asociadas. PTM: El dominio rico en Ser/Thr está fuertemente O-glicosilado. Similitud: Pertenece a la familia de los receptores de activación del complemento (RCA). Similitud: Contiene 4 dominios Sushi (CCP/SCR). Subunidad: Monómero (forma principal) y homodímero covalente sin enlaces disulfuro (forma secundaria). Se une a las proteínas de la cápside del virus Coxsackie A21, los virus Coxsackie B1, B3 y B5, el enterovirus humano 70 y los virus Echo humanos 6, 7, 11, 12, 20 y 21, y actúa como receptor para estos virus. Especificidad tisular: Se expresa en las membranas plasmáticas de todos los tipos celulares que están en contacto directo con las proteínas plasmáticas del complemento. También se encuentra en las superficies de las células epiteliales que recubren los compartimentos extracelulares, y existen variantes de la molécula en los fluidos corporales y en la matriz extracelular.

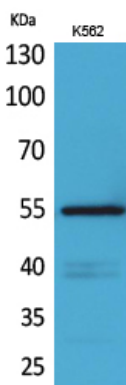
## Área de Investigación

Cascadas de complemento y coagulación; Linaje de células hematopoyéticas; Miocarditis viral;

## Datos de Imagen



Análisis de transferencia Western del lisado de células K562, utilizando el anticuerpo CD55.



Análisis Western Blot de células K562 usando anticuerpo policlonal CD55. El anticuerpo secundario se diluyó a 1:20000.