

**Nombre del Producto: Anticuerpo policlonal de conejo CD276****Nº de Catálogo: APRab08323**

Solo para uso en investigación.

**Resumen**

<b>Descripción</b>	Anticuerpo policlonal de conejo
<b>Huésped</b>	Conejo
<b>Aplicación</b>	WB,IHC,ICC/IF,ELISA
<b>Reactividad</b>	Humano, Ratón, Rata
<b>Conjugación</b>	No conjugado
<b>Modificación</b>	Sin modificar
<b>Isotipo</b>	IgG
<b>Clonalidad</b>	Policlonal
<b>Formato</b>	Líquido
<b>Concentración</b>	1 mg/ml
<b>Almacenamiento</b>	Hacer alícuotas y almacenar a -20°C (válido por 12 meses). Evitar ciclos de congelación/descongelación.
<b>Envío</b>	Bolsas de hielo
<b>Tampon</b>	Líquido en PBS que contiene 50% de glicerol, 0,5% de proteína protectora y 0,02% de conservante de nuevo tipo N.
<b>Purificación</b>	Purificación por afinidad

**Aplicación**

<b>Relación de Dilución</b>	WB 1:500-1:2000,IHC 1:100-1:300,ICC/IF 1:50-1:200,ELISA 1:10000-1:20000
<b>Peso Molecular</b>	100kDa

**Información del Antígeno**

<b>Nombre del Gen</b>	CD276
<b>Nombres Alternativos</b>	CD276; B7H3; PSEC0249; CD276 antigen; 4lg-B7-H3; B7 homolog 3; B7-H3; Costimulatory molecule; CD276
<b>ID del Gen</b>	80381.0
<b>ID SwissProt</b>	Q5ZPR3
<b>Inmunógeno</b>	El antisuero se produjo contra el péptido sintetizado derivado de la región interna del CD276 humano. Rango de AA: 271-320.

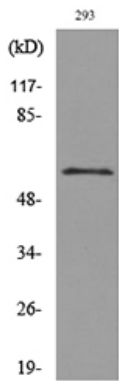
## Antecedentes

La proteína codificada por este gen pertenece a la superfamilia de las inmunoglobulinas y se cree que participa en la regulación de la respuesta inmunitaria mediada por células T. Estudios demuestran que, si bien la transcripción de este gen se expresa de forma ubicua en tejidos normales y tumores sólidos, la proteína se expresa preferentemente solo en tejidos tumorales. Además, se observó que el extremo 3' UTR de esta transcripción contiene un sitio diana para el microARN miR29, y existe una correlación inversa entre la expresión de esta proteína y los niveles de miR29, lo que sugiere la regulación de la expresión de este producto génico por miR29. Se han encontrado variantes de transcripción empalmadas alternativamente que codifican diferentes isoformas para este gen. [proporcionado por RefSeq, sep. de 2011], función: Puede participar en la regulación de la respuesta inmunitaria mediada por células T. Puede desempeñar un papel protector en células tumorales al inhibir la lisis celular mediada por células asesinas naturales, así como un papel como marcador para la detección de células de neuroblastoma. Puede estar involucrado en el desarrollo del rechazo agudo y crónico de trasplantes y en la regulación de la actividad linfocítica en las superficies mucosas. También podría desempeñar un papel clave en proporcionar a la placenta y al feto un entorno inmunológico adecuado durante el embarazo. Tanto la isoforma 1 como la isoforma 2 parecen ser redundantes en su capacidad para modular las respuestas de las células T CD4. Se ha demostrado que la isoforma 2 mejora la inducción de células T citotóxicas y estimula selectivamente la producción de interferón gamma en presencia de la señalización del receptor de células T., inducción: Por LPS en monocitos y por ionomicina en linfocitos T y B. Regulado al alza en células que median el rechazo de trasplantes humanos., misceláneos: El locus B7-H3 experimentó duplicación genómica que dio lugar a dominios V y C similares a inmunoglobulinas repetidos en tándem (dominios VC). La isoforma B7-H3 humana expresada predominantemente contiene dominios VC duplicados en tándem. En contraste, el transcrito B7-H3 de ratón contiene solo una forma de dominio VC debido a una estructura exónica correspondiente al dominio V-(pseudoxón C)-(pseudoxón V)-dominio C. Se sugiere que esta duplicación que aparece en primates es muy reciente, lo que respalda un modelo de emergencia múltiple e independiente de repeticiones VC en tándem en especies humanas y monos. Similitud: Pertenece a la superfamilia de inmunoglobulinas, familia BTN/MOG. Similitud: Contiene dos dominios de tipo C2 similares a Ig (similares a inmunoglobulinas). Similitud: Contiene dos dominios de tipo V similares a Ig (similares a inmunoglobulinas). Subunidad: Interactúa con TREML2 y esta interacción potencia la activación de las células T. Especificidad tisular: Ubicuo, pero no detectable en linfocitos ni granulocitos de sangre periférica. Se expresa débilmente en monocitos en reposo. Se expresa en células dendríticas derivadas de monocitos. Se expresa en células epiteliales del tejido nasosinusal. Se expresa en células del trofoblasto extraveloso y células de Hofbauer de la placenta del primer trimestre y de la placenta a término.

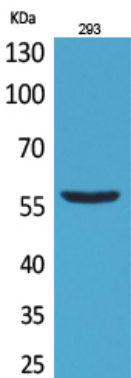
## Área de Investigación

Moléculas de adhesión celular (CAM);

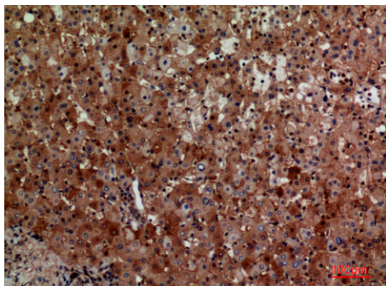
## Datos de Imagen



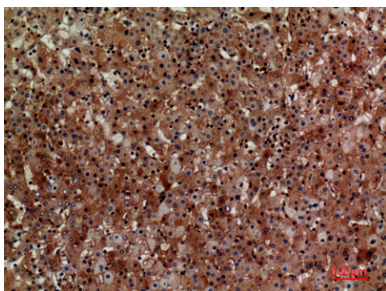
Análisis de transferencia Western del lisado de 293 células, utilizando el anticuerpo CD276.



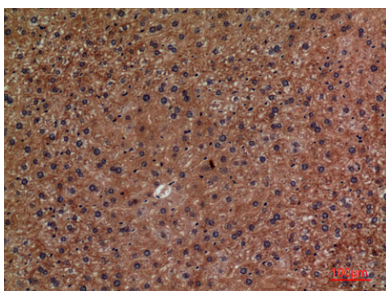
Análisis Western Blot de 293 células utilizando el anticuerpo policlonal CD276. El anticuerpo secundario se diluyó a 1:20000.



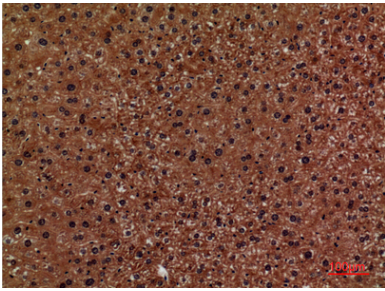
Análisis inmunohistoquímico de hígado humano incluido en parafina, el anticuerpo se diluyó a 1:100



Análisis inmunohistoquímico de hígado humano incluido en parafina, el anticuerpo se diluyó a 1:100



Análisis inmunohistoquímico de hígado de ratón incluido en parafina, el anticuerpo se diluyó a 1:100



Análisis inmunohistoquímico de hígado de ratón incluido en parafina, el anticuerpo se diluyó a 1:100