

Nombre del Producto: Anticuerpo policlonal de conejo CD209**Nº de Catálogo: APRab08279**

Solo para uso en investigación.

Resumen

Descripción	Anticuerpo policlonal de conejo
Huésped	Conejo
Aplicación	WB,ELISA
Reactividad	Humano, Ratón, Rata
Conjugación	No conjugado
Modificación	Sin modificar
Isotipo	IgG
Clonalidad	Policlonal
Formato	Líquido
Concentración	1 mg/ml
Almacenamiento	Hacer alícuotas y almacenar a -20°C (válido por 12 meses). Evitar ciclos de congelación/descongelación.
Envío	Bolsas de hielo
Tampon	Líquido en PBS que contiene 50% de glicerol, 0,5% de proteína protectora y 0,02% de conservante de nuevo tipo N.
Purificación	Purificación por afinidad

Aplicación

Relación de Dilución	WB 1:500-1:2000,ELISA 1:5000-1:20000
Peso Molecular	45kDa

Información del Antígeno

Nombre del Gen	CD209
Nombres Alternativos	CD209; CLEC4L; CD209 antigen; C-type lectin domain family 4 member L; Dendritic cell-specific ICAM-3-grabbing non-integrin 1; DC-SIGN; DC-SIGN1; CD209
ID del Gen	30835.0
ID SwissProt	Q9NNX6
Inmunógeno	Péptido sintetizado derivado del antígeno CD209 en el rango AA: 261-310

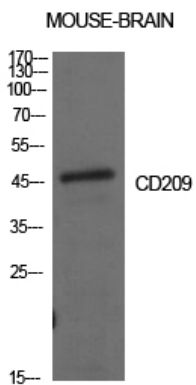
Antecedentes

Este gen codifica un receptor transmembrana y se le conoce a menudo como DC-SIGN debido a su expresión en la superficie de células dendríticas y macrófagos. La proteína codificada participa en el sistema inmunitario innato y reconoce numerosos patógenos evolutivamente divergentes, desde parásitos hasta virus, con un gran impacto en la salud pública. La proteína se organiza en tres dominios distintos: un dominio transmembrana N-terminal, un dominio de cuello con repeticiones en tándem y un dominio de reconocimiento de carbohidratos de lectina de tipo C. La región extracelular, compuesta por la lectina de tipo C y los dominios de cuello, cumple una doble función como receptor de reconocimiento de patógenos y receptor de adhesión celular, mediante la unión de ligandos de carbohidratos en la superficie de microbios y células endógenas. La región del cuello es importante para la homooligomerización, que permite al receptor unirse a ligandos multivalentes con alta avidéz. Variaciones en el número de productos alternativos de 23 aminoácidos: Parecen existir isoformas adicionales. Varios eventos de empalme pueden utilizarse de forma independiente de forma modular. La delección del dominio transmembrana que codifica el exón mediante empalme alternativo produce isoformas solubles. Precaución: La secuencia que se muestra aquí se deriva de un proceso de análisis automático de Ensembl y debe considerarse como datos preliminares. Dominio: El dominio de repetición en tándem, también llamado dominio de cuello, media la oligomerización. Función: En las células dendríticas (CD), actúa como receptor de alta afinidad para ICAM2 e ICAM3 al unirse a carbohidratos similares a la manosa. Puede actuar como receptor rodante de CD que media la migración transendotelial de precursores de CD de la sangre a los tejidos mediante la unión a ICAM2 endotelial. Parece regular la proliferación de linfocitos T inducida por CD al unirse a ICAM3 en los linfocitos T en la sinapsis inmunológica formada entre CD y linfocitos T. Función: Receptor de reconocimiento de patógenos expresado en la superficie de células dendríticas (CD) inmaduras e involucrado en el inicio de la respuesta inmunitaria primaria. Se cree que media la endocitosis de patógenos, que posteriormente se degradan en compartimentos lisosomales. El receptor regresa a la superficie de la membrana celular y los antígenos derivados del patógeno se presentan a los linfocitos T en reposo a través de las proteínas MHC de clase II para iniciar la respuesta inmunitaria adaptativa. Probablemente reconoce de manera dependiente del calcio los oligosacáridos N-ligados con alto contenido de manosa en una variedad de antígenos patógenos, incluidos gp120 del VIH-1, gp120 del VIH-2, gp120 del SIV, glicoproteínas del virus del ébola, gB del citomegalovirus, E2 del VHC, gE del virus del dengue, LPG de Leishmania pifanoi, antígeno Lewis-x en LPS de Helicobacter pylori, manosa en LPS de Klebsiella pneumoniae, di-manosa y tri-manosa en ManLAM de Mycobacterium tuberculosis y antígeno Lewis-x en SEA de Schistosoma mansoni., varios: In vitro, es un receptor para el VIH-1 y transmite el VIH-1 ya sea en trans sin infección por DC o en cis después de una infección por DC a células T permisivas para inducir una infección robusta. El VIH-1 unido permanece infeccioso durante un período prolongado de tiempo y se propone que el VIH-1 unido no se degrada sino que se protege en orgánulos ácidos no lisosomales dentro de las DC cerca de la membrana celular, contribuyendo así al potencial infeccioso del VIH-1 durante el transporte por las DC desde la periferia hasta los órganos linfoides.,información en línea:DC-SIGN,información en línea:Entrada DC-SIGN,polimorfismo:Las variaciones genéticas en CD209 determinan la susceptibilidad a Mycobacterium tuberculosis [MIM:607948],similitud:Contiene 1 dominio de lectina de tipo C.,subunidad:Homotetrámero. Se une a numerosas glucoproteínas de superficie viral, como la gp120 del VIH-1, la gp120 del VIH-2, la gp120 del VIS, las glucoproteínas de la envoltura del virus del Ébola, la gB del citomegalovirus, la E2 del VHC y la proteína principal de la envoltura E del virus del Dengue. Especificidad tisular: Se expresa predominantemente en células dendríticas y en tejidos que albergan células dendríticas. También se encuentra en macrófagos placentarios, células endoteliales de los canales vasculares placentarios, células mononucleares de sangre periférica y monocitos THP-1.

Área de Investigación

-

Datos de Imagen



Análisis de Western blot de células cerebrales de ratón con anticuerpo policlonal CD209. El anticuerpo se diluyó a 1:1000. El anticuerpo secundario se diluyó a 1:20000.