

Nombre del Producto: Anticuerpo policlonal de conejo ACE1**Nº de Catálogo: APRab06481**

Solo para uso en investigación.

Resumen

Descripción	Anticuerpo policlonal de conejo
Huésped	Conejo
Aplicación	WB,IHC,ICC/IF,ELISA
Reactividad	Humano, Ratón, Rata
Conjugación	No conjugado
Modificación	Sin modificar
Isotipo	IgG
Clonalidad	Policlonal
Formato	Líquido
Concentración	1 mg/ml
Almacenamiento	Hacer alícuotas y almacenar a -20°C (válido por 12 meses). Evitar ciclos de congelación/descongelación.
Envío	Bolsas de hielo
Tampon	Líquido en PBS que contiene 50% de glicerol, 0,5% de proteína protectora y 0,02% de conservante de nuevo tipo N.
Purificación	Purificación por afinidad

Aplicación

Relación de Dilución	WB 1:500-1:2000,IHC 1:100-1:300,ICC/IF 1:50-1:200,ELISA 1:5000-1:20000
Peso Molecular	165kDa

Información del Antígeno

Nombre del Gen	ACE
Nombres Alternativos	ACE; DCP; DCP1; Angiotensin-converting enzyme; ACE; Dipeptidyl carboxypeptidase I; Kininase II; CD antigen CD143
ID del Gen	1636.0
ID SwissProt	P12821
Inmunógeno	El antisuero se elaboró contra el péptido sintetizado derivado de la ECA1 humana. Rango de AA: 891-940.

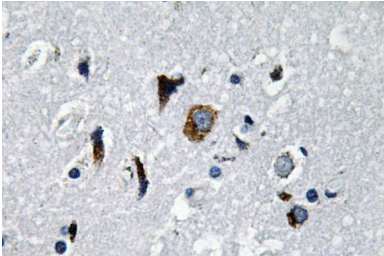
Antecedentes

Este gen codifica una enzima implicada en la catalización de la conversión de angiotensina I en un péptido fisiológicamente activo, la angiotensina II. La angiotensina II es un potente vasopresor y péptido estimulante de la aldosterona que controla la presión arterial y el equilibrio hidroelectrolítico. Esta enzima desempeña un papel clave en el sistema renina-angiotensina. Muchos estudios han asociado la presencia o ausencia de un elemento de repetición Alu de 287 pb en este gen con los niveles de enzima circulante o fisiopatologías cardiovasculares. Se han identificado múltiples variantes de transcripción empalmadas alternativamente que codifican diferentes isoformas, y las dos variantes empalmadas más abundantes codifican la forma somática y la forma testicular, respectivamente, que son igualmente activas. [proporcionado por RefSeq, mayo de 2010], actividad catalítica: Liberación de un dipéptido C-terminal, oligopéptido-|-Xaa-Yaa, cuando Xaa no es Pro, y Yaa no es Asp ni Glu. Por lo tanto, la conversión de angiotensina I a angiotensina II, con aumento en la actividad vasoconstrictora, pero sin acción sobre la angiotensina II.,cofactor: Se une a 2 iones de zinc por subunidad. La isoforma específica de Testis solo se une a 1 ion de zinc por subunidad.,cofactor: Se une a 3 iones de cloruro por subunidad.,enfermedad: Los defectos en la ECA son una causa de disgenesia tubular renal (DTR) [MIM:267430]. La DTR es un trastorno autosómico recesivo grave del desarrollo tubular renal que se caracteriza por anuria fetal persistente y muerte perinatal, probablemente debido a hipoplasia pulmonar por oligohidramnios de inicio temprano (el fenotipo Potter),enfermedad: Las variaciones genéticas en la ECA podrían influir en la susceptibilidad a la nefropatía diabética [MIM:612624]; también llamada susceptibilidad a las complicaciones microvasculares de la diabetes tipo 3 (MVCD3) o susceptibilidad a la enfermedad renal terminal diabética (ESRD). La nefropatía diabética es una enfermedad renal y el consiguiente deterioro de la función renal debido a los efectos prolongados de la diabetes en la microvasculatura (glomérulo) del riñón. Entre sus características se incluyen el aumento de la proteína en la orina y el deterioro de la función renal. Enfermedad: Las variaciones genéticas en la ECA pueden ser causa de susceptibilidad al accidente cerebrovascular isquémico [MIM:601367]; también conocido como accidente cerebrovascular o infarto cerebral. Un accidente cerebrovascular es un evento neurológico agudo que provoca la muerte del tejido neuronal del cerebro y la pérdida de la función motora, sensorial o cognitiva. El accidente cerebrovascular isquémico, resultante de una oclusión vascular, se considera una enfermedad altamente compleja que consiste en un grupo de trastornos heterogéneos con múltiples factores de riesgo genéticos y ambientales. Regulación enzimática: Fuertemente activada por el cloruro. Inhibido específicamente por lisinopril, captopril y enalaprilato. Función: Convierte la angiotensina I en angiotensina II mediante la liberación de la His-Leu terminal, lo que aumenta su actividad vasoconstrictora. También inactiva la bradisinina, un potente vasodilatador. Posee actividad glicosidasa, que libera proteínas ancladas a GPI de la membrana mediante la escisión del enlace manosa en la fracción GPI. Inducción: Aumenta su actividad en insuficiencia cardíaca. Varios: Los inhibidores de la ECA se utilizan comúnmente para tratar la hipertensión y algunos tipos de disfunción renal y cardíaca. Varios: La actividad glicosidasa probablemente utiliza residuos del sitio activo diferentes a los de la actividad metaloproteasa. Información en línea: Base de datos de mutaciones y polimorfismos humanos de Singapur. PTM: Fosforilado por CK2 en Ser-1299. Lo cual permite la retención en la membrana. Similitud: Pertenece a la familia de las peptidasas M2. Especificidad tisular: Se expresa de forma ubicua, con niveles máximos en pulmón, riñón, corazón, sistema gastrointestinal y próstata. La isoforma específica de testículos se expresa en espermatoцитos y testículos adultos.

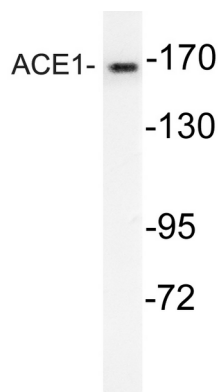
Área de Investigación

Sistema renina-angiotensina; Miocardiopatía hipertrófica (MCH);

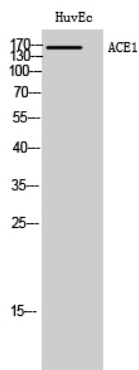
Datos de Imagen



Análisis inmunohistoquímico del anticuerpo ACE1 en tejido cerebral humano incluido en parafina.



Análisis de transferencia Western de lisados de riñón de ratón, utilizando el anticuerpo ACE1.



Análisis Western Blot de células HuvEc utilizando el anticuerpo policlonal ACE1 diluido a 1:1000