

제품명: LRRK2(6P9) 토끼 단클론 항체

카탈로그 번호: AMRe13446

연구용 전용

요약

설명	재조합 토끼 단클론 항체
숙주	토끼
적용	WB, IHC, ICC/IF, IP
반응성	인간 쥐 생체
결합	비결합
변형	수정치 없음
아이소타입	IgG
클론성	단클론
형태	액체
농도	0.5mg/ml. 본 제품 농도는 제조배에 따라 다를 수 있습니다.
Storage	Aliquot 하여 -20°C 에 보관 (12 개월 유효). 냉동/해동 반복을 피하십시오.
Shipping	Ice bags
버퍼	토끼 IgG 는 인산염 완충 용액 (pH 7.4, 150mM NaCl, 0.02% 산화방지제 N 및 50% 글리세롤)에 용해되어 있습니다. 단클론 시 +4 $^{\circ}\text{C}$ 에서 , 장기 보관 시 -20°C 에서 보관하십시오. 냉동/해동 과정을 반복하지 마십시오.
정제	천상정제

적용

희석 비율	WB 1:1000-1:2000, IHC 1:50-1:200, ICC/IF 1:100-1:200, IP 1:20-1:50
분자량	286kDa

항원 정보

유전자명	LRRK2
다른 이름	Leucine-rich repeat serine/threonine-protein kinase 2; Dardarin; PARK8; ROCO2; RIPK7; LRRK2
유전자 ID	120892.0
SwissProt ID	Q5S007
면역원	인간 LRRK2 의 재조합 단백질

배경

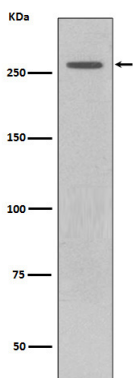
LRRK2 는 칼슘 의존적 CaMKK/AMPK 신호 전달 경로를 통해 세포를 공격적으로 전환시키는 효소로, NAADP(나산 아데닐레이트 디클로라이드)에 의해 활성화되고 pH 증가, 고리화, 그리고

칼슘 농도가 포함된다. LRRK2는 RAB29와 함께 리조플라즈마에서 맨스6-인산염(M6PR)의 같은 지용 단편의 역행송경에 관여하여 아래로 역전 방향으로 이동한다. 신경 세포 및 소포 수송과 같은 다양한 과정에 관여하는 광범위한 단백질을 암호화하는 세립 퇴행성 단백질 카이제(PubMed:20949042, PubMed:22012985, PubMed:26824392, PubMed:29125462, PubMed:28720718, PubMed:29127255, PubMed:30398148, PubMed:29212815, PubMed:30635421, PubMed:21850687, PubMed:23395371, PubMed:17114044, PubMed:24687852, PubMed:26014385) PubMed:25201882). 인산염을 통해 RAB의 GTP/GDP 교환 및 효소 기능을 조절하며 RAB GTPase의 인산염 조절 역할을 한다(PubMed:26824392, PubMed:28720718, PubMed:29127255, PubMed:30398148, PubMed:29212815, PubMed:29125462, PubMed:30635421). RAB3A, RAB3B, RAB3C, RAB3D, RAB5A, RAB5B, RAB5C, RAB8A, RAB8B, RAB10, RAB12, RAB35 및 RAB43을 인산화한다(PubMed:26824392, PubMed:28720718, PubMed:29127255, PubMed:30398148, PubMed:29212815, PubMed:29125462, PubMed:30635421, PubMed:23395371). RAB8A의 Thr-72' 인산염을 통해 RAB8A에 대한 RAB3IP 측의 GDP/GTP 교환을 조절한다(PubMed:26824392). RAB8A의 Thr-72'를 인산화하여 RAB8A와 GD11 및 또는 GD12 간의 상호작용을 약화한다(PubMed:26824392). RAB8A와 RAB10을 인산화하여 알차섬모 형성을 조절하고, 이를 통해 뇌에서 SHH 신호 전달을 촉진한다(PubMed:29125462, PubMed:30398148). RAB29와 함께 리조플라즈마에서 맨스6-인산염(M6PR)의 같은 지용 단편의 역행송경에 관여하여 아래로 역전 방향으로 이동한다(PubMed:23395371). 또한 정상 중추 신경계(CNS)에서 신경 돌기 형성을 조절한다(PubMed:17114044). 세립 소포 수송에 관여한다(PubMed:24687852). SEC16A를 소포체 출구(ERES)로 유도하고 소포체에서 글자체의 소포체 수송 및 ERES 구조 조절에 중요한 역할을 한다(PubMed:25201882). 칼슘 의존적인 CaMKK/AMPK 신호 전달 경로 활성화를 통해 세포를 공격적으로 조절한다(PubMed:22012985). 이 과정은 나트륨 이온과 다른 이온도 안(NADP) 수용체 활성화를 리조플라즈마 pH 증가 및 리조플라즈마 칼슘 방출이 포함된다(PubMed:22012985). PRDX3를 인산화한다(PubMed:21850687). APP의 Thr-743' 잔류 인산화(APP 세타아미드(AICD)의 생성 및 해리)를 촉진하여 소포체에서 신경 세포 사멸을 조절한다(PubMed:28720718). 또한 카이제 활성과 발현 MAPT의 프로세싱을 약화하여 MAPT의 올리고머 및 분리를 촉진한다(PubMed:26014385). 다른 Roc 도메인을 통해 GTPase 활성을 가지며 LRRK2 카이제 활성을 조절한다(PubMed:18230735, PubMed:26824392, PubMed:29125462, PubMed:28720718, PubMed:29212815).

연구 분야

세포 내 MAPK 신호 전달 경로

이미지 데이터



GFP-LRRK2 용액에서 LRRK2 발현에 대한 웨스턴 블롯 분석