

제품명: LRRK2(16M6) 토끼 단클론 항체

카탈로그 번호: AMRe13445

연구용 전용

요약

설명	재조합 토끼 단클론 항체
숙주	토끼
적용	WB, IHC, ICC/IF
반응성	인간 쥐
결합	비결합
변형	수정치 없음
아이소타입	IgG
클론성	단클론
형태	액체
농도	0.5mg/ml. 본 제품 농도는 제조배에 따라 다를 수 있습니다.
Storage	Aliquot 하여 -20°C 에 보관 (12 개월 유효). 냉동/해동 반복을 피하십시오.
Shipping	Ice bags
버퍼	토끼 IgG는 인산염 완충 용액 (pH 7.4, 150mM NaCl, 0.02% 산화방지제 N 및 50% 글리세롤)에 용해되어 있습니다. 단클론 시 +4°C 에서 , 장기 보관 시 -20°C 에서 보관하십시오. 냉동/해동 과정을 반복하지 마십시오.
정제	천상정제

적용

희석 비율	WB 1:1000-1:5000, IHC 1:100-1:200, ICC/IF 1:100-1:200
분자량	286kDa

항원 정보

유전자명	LRRK2
다른 이름	Leucine-rich repeat serine/threonine-protein kinase 2; Dardarin; PARK8; ROCO2; RIPK7; LRRK2
유전자 ID	120892.0
SwissProt ID	Q5S007
면역원	인간 LRRK2의 합성 펩타이드

배경

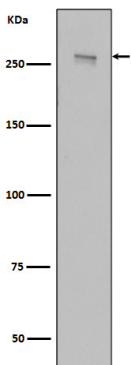
LRRK2는 칼슘 의존적 CaMKK/AMPK 신호 전달 경로를 통해 세포를 공격으로 조절하는 과정에 NAADP (니산에 대한 다른 포도당) 수용체와 같은 pH 증가 리셉터를 포함

방출이 포함된다. LRRK2는 RAB29와 함께 라조플라제시아아민스6-안수용체(M6PR)와 같은 재용단말의 역상송경로에 관여하며, 이는 세포내의 주요 방출 또는 정중추경계(CNS)에서 신경돌기 형성을 조절하고 사멸-포수에 관여한다. LRRK2는 PRDX3를 인산화하여 GTPase 활성을 감소시킨다. 과산화수소 생성과 관련된 단백질 인산화에 관여할 가능성이 있다. 신경계성 자극 및 포수와 같은 다양한 과정에 관여하는 광범위한 단백질을 인산화하는 사람 무리인 단백질 카이네(PubMed:20949042, PubMed:22012985, PubMed:26824392, PubMed:29125462, PubMed:28720718, PubMed:29127255, PubMed:30398148, PubMed:29212815, PubMed:30635421, PubMed:21850687, PubMed:23395371, PubMed:17114044, PubMed:24687852, PubMed:26014385) PubMed:25201882). 인산화를 통해 RAB의 GTP/GDP 교환 및 신호 전달을 조절하며 RAB GTPase의 활성을 조절한다(PubMed:26824392, PubMed:28720718, PubMed:29127255, PubMed:30398148, PubMed:29212815, PubMed:29125462, PubMed:30635421). RAB3A, RAB3B, RAB3C, RAB3D, RAB5A, RAB5B, RAB5C, RAB8A, RAB8B, RAB10, RAB12, RAB35 및 RAB43을 인산화한다(PubMed:26824392, PubMed:28720718, PubMed:29127255, PubMed:30398148, PubMed:29212815, PubMed:29125462, PubMed:30635421, PubMed:23395371). RAB8A의 Thr-72' 인산화는 RAB8A에 대한 RAB3IP 축적/GDP/GTP 교환을 조절한다(PubMed:26824392). RAB8A의 Thr-72'를 인산화하여 RAB8A와 GDI1 및 또는 GDI2 간의 상호작용을 억제한다(PubMed:26824392). RAB8A와 RAB10을 인산화하여 알차삼모 항을 조절하고, 이를 통해 뇌에서 SHH 신호 전달을 촉진한다(PubMed:29125462, PubMed:30398148). RAB29와 함께 라조플라제시아아민스6-안수용체(M6PR)와 같은 재용단말의 역상송경로에 관여하며, 이는 세포내의 주요 방출 또는 정중추경계(CNS)에서 신경돌기 형성을 조절한다(PubMed:17114044). 사멸-포수에 관여한다(PubMed:24687852). SEC16A를 세포질 부위(ERES)로 유도하고 세포에서 골지체의 소포에 수송 및 ERES 구조 조절에 중추적인 역할을 한다(PubMed:25201882). 칼슘 의존적 CaMKK/AMPK 신호 전달 경로 활성화를 통해 자극을 긍정적으로 조절한다(PubMed:22012985). 이 과정은 뉴탄산이 아닌 다른 뉴탄산(NAADP) 수용체 활성화, 라조플라제시아아민스6-안수용체(M6PR) 증가 및 라조플라제시아아민스6-안수용체(M6PR) 방출이 포함된다(PubMed:22012985). PRDX3를 인산화(PubMed:21850687). APP의 Thr-743' 잔류 인산화(APP 세포내 도메인(AICD))의 생성 및 핵내 이동 촉진으로 세포내 도메인(AICD)의 방출을 조절한다(PubMed:28720718). 또한 카이네이스는 MAPT의 프로세소분해를 억제하여 MAPT의 올리고머 및 분해를 촉진한다(PubMed:26014385). 다른 Roc 도메인을 통해 GTPase 활성을 가지며 LRRK2 카이네이스를 조절한다(PubMed:18230735, PubMed:26824392, PubMed:29125462, PubMed:28720718, PubMed:29212815).

연구 분야

자극 및 MAPK 신호 전달 경로

이미지 데이터



3*Flag 아형 전체질 LRRK2를 발현시킨 HEK293 세포 용출액에서 LRRK2의 웨스턴 블롯 분석