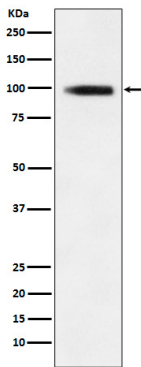


성G 단백질결합수용체(β-케세인 수용체)를 통한 신호전달에서 세포가 반응하는(유상예근). PAK1 활성을 통해 기간 동안 대안 활성을 공격로 전환(PubMed:27012601). 세포분열 조절에 관여하는 것은 ENTR1 및 PTPN13 을 포함하는 경로에 포함될 수 있다(PubMed:23108400). 세포접착분자(예: RAC1) 의 구조 활성을 통해 세포이동을 촉진할 수 있다(PubMed:10938112, PubMed:11896197). 세포접착분자(예: MAPK1/3) 신호전달의 조절을 할 수 있다 Src 의 활성을 통해 EGF 자극 후 MAPK1/3/ERK1/2 를 세포접착분자(예: 세포이동)를 촉진(PubMed:15923189). 뇌 발달 및 기능에 중요한 역할을 한다 합성 과정에 포함될 수 있다 말도 및 세포가 성장 조절에 관여한다(유상예근). 수동기 형성 및 세포형에 중요한 역할을 한다(PubMed:12695502, PubMed:15800193). 해뉴린에 ARHGEF7/β-P1X 외 같은 관련 단백질도 포함한다(예: GEF) 를 세포이동으로 포함한다(예: RAC1) 을 극적으로 활성화하는데 이는 수동기 형성 및 세포형에 필수적인 단계이다(PubMed:12695502). 울고화 및 ARHGEF7/β-P1X 와 FAK1 을 포함하는 Piccolo/PCLO 계단식 단백질 복합체를 통해 세포분열의 조절에 포함될 수 있다(유상예근). 뉴에르민을 통해 구조화 신호를 통해 AMPA 수용체(GRIA2/3) 의 세포이동 조절에 포함될 수 있다(유상예근). GABA(A) 수용체 및 ARHGEF7 과 복합체를 통해 GABA(A) 수용체 세포이동을 조절하고 GPHN/계단식 복합체를 통해 극적으로 RAC1 및 PAK1 히스신 조절을 조절한다. 액틴을 통해 유해 GABAergic 액체 세포이동을 유해하는 데 중요한 역할을 한다(PubMed:25284783). 또한 PAK3 를 통해 RAC1 히스신 조절 및 세포분열에 이온성 억제제 조절에 포함될 수 있다(유상예근). 골절치유 과정에서 상피세포에 필수적이다(유상예근). 막 발달에 이 기능은 적도 분적으로 대사에 의해 발현될 수 있다 GIT1 은 ERK1/2/NRF2/NFE2L2 축을 통해 작용하는 신호전달 경로인 IL1B 생성 및 해당 과정의 핵심인 조절이다(유상예근). 골절치유 과정에서 핵심에 포함될 수 있다(유상예근). 이 과정에서 NEMO 와 'Lys-63' 유해 단백질 RIPK1/RIP1 간의 상호작용을 강화하여 골절치유 세포에서 NF-κB 신호의 활성을 조절하고 궁극적으로 VEGFA 및 기타 혈관생양의 생성을 증가시킬 수 있다(PubMed:31502302). 포도당에 C-γ 및 ERK1/2 활성을 통해 VEGF 신호전달에 포함되며 따라서 세포분열 및 혈관생양을 조절할 수 있다(PubMed:19273721).

연구 분야

세포이동, 액틴 및 세포골격 조절, 혈액관류, 고혈압, 고염, 사지 재생, 세포분열

이미지 데이터



293T 세포용에서 GIT1 발현에 대한 웨스턴 블롯 분석