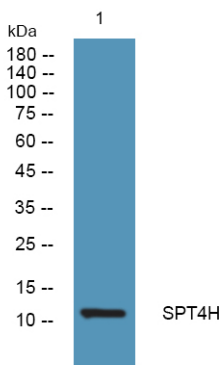


저주어 mRNA 결합양자로 결합한다. DSIF 는 또한 음성 전장 인자 복합체(NELF 복합체)와 협력하여 프로모터 부위에 전장 복합체를 결합한다. 전장 인자 복합체를 결합한 RNA 중합효소 II 복합체 형성을 촉진할 수 있다. DSIF 와 NELF 는 전장 인자 TFIIIS/S-II 를 억제함으로써 전장 복합체를 유도한다. TFIIIS/S-II 는 전장 부위에 RNA 중합효소 II 에 결합하여 효소의 역전도 유닛에 결합을 저해한다. RNA 중합효소 II 에 의한 전장 복합체 조립은 '열쇠-자물쇠' 모델에서 전장을 촉진하고 전장 부위를 통해 반복 전사를 가능하게 할 수 있다. DSIF 는 또한 전장 인자 복합체로 결합할 수 있다. HIV-1 핵전 인자 Tat 에 의한 전장 인자 복합체 조립에 필수적이다. DSIF 는 HIV-1 LTR 에 유해한 전장 전 일 장를 억제하고 조절 영역에서 HIV-1 전장 전 발을 차단하는 역할을 한다. 유성 SPT4 계열에 포함된다. 소위 SUPT5H 와 상동하며 DSIF 를 형성한다. DSIF 는 CDK9 및 사이클린(CCNT1 또는 CCNT2)로 구성된 전장 인자 복합체(P-TEFb 복합체)와 상동한다. DSIF 는 RNA 중합효소 II 와 상동하며 이상 효소는 P-TEFb 에 의한 POLR2A 의 C-말단 도메인(CTD)의 인산화에 의해 감퇴된다. DSIF 는 또한 WHSC2/NELFA, COBRA1/NELFB, TH1L/NELFD 및 RDBP/NELFE 로 구성된 NELF 복합체와 상동하며 이상 효소는 DSIF 가 RNA 중합효소 II 에 먼저 결합한 후에 발현한다. DSIF 는 HRMT1L2/PRMT1, HTATSF1/TATSF1, RNGTT/CAP1A, SKB1/PRMT5, SUPT6H 와 상동하며 PIN1 과 상동할 수 없다. 조직 특성 광범위하게 발현된다.

연구 분야

후생전사 및 핵산 조달 전사 중합효소 관련 인자, RNA 폴리머라제 II 전사 인자, 전사 인자, 계인자

이미지 데이터



K562 세포 용출물 유입된 분획 분석 SPT4H 표지 단백질 농도 1:1000 오택화 4°C 에서 1시간 동안 반응했다.