

제품명: Smad2 토끼 다클론 항체

카탈로그 번호: APRab17991

연구용 전용

요약

설명	토끼 다클론 항체
숙주	토끼
적용	WB, IHC, ICC/IF, ELISA
반응성	인간 쥐 생체
결합	비결합
변형	수정치 없음
아이소타입	IgG
클론성	다클론
형태	액체
농도	1mg/ml
Storage	Aliquot 하여 -20°C 에 보관(12 개월 유효). 냉동/해동 반복을 피하십시오.
Shipping	Ice bags
버퍼	글리세롤 50%, 보온단백질 0.5%, 산기방부제 N 0.02%를 함유한 PBS 용액
정제	천상정제

적용

희석 비율	WB 1:500-1:2000, IHC 1:100-1:300, ICC/IF 1:200-1:1000, ELISA 1:5000-1:10000
분자량	58kDa

항원 정보

유전자명	SMAD2 SMAD2; MADH2; MADR2; Mothers against decapentaplegic homolog 2; MAD homolog 2;
다른 이름	Mothers against DPP homolog 2; JV18-1; Mad-related protein 2; hMAD-2; SMAD family member 2; SMAD 2; Smad2; hSMAD2
유전자 ID	4087.0
SwissProt ID	Q15796
면역원	이 항원은 인간 Smad2 에 유한한 항원 epitopes를 사용하여 생성되었습니다. 미란 번호: 418-467

배경

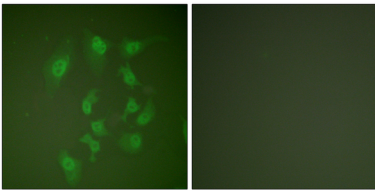
이 유전자에 코딩된 단백질은 SMAD 단백질 계열에 속하며, 이 계열은 조직의 Mad' 유전자 발현과 Smad 유전자 발현을 포함합니다. SMAD 단백질은 양친호전성 신호를 매개하는 신호 전달 이전 조절자

인피타이던신은 결합성인(TGF)-베타신호를 매개하여 세포 증식, 세포 사멸, 분화, 같은 다양한 세포 과정을 조절한다. 이 단백질은 수용체 활성화를 위한 SMAD 양(SARA) 단백질의 상호작용을 통해 TGF-베타 수용체에 결합한다. TGF-베타신호는 인피타이던신은 TGF-베타 수용체에 의해 인산화된다. 인산화 인피타이던신은 SARA와 분리를 SMAD4 라는 다른 SMAD 계열 단백질과 결합하도록 유도한다. SMAD4와 인피타이던신은 결합하여 SMAD2 같은 다양한 단백질 복합체를 발발한다. 가능 TGF-베타의 이분 유형1 수용체 키아에 의해 활성화되는 전조절 인자이다. SMAD2는 수용체 조절 SMAD(R-SMAD) 인피타이던신에 중의 역할을 할 수 있다. PTM: TGF-베타신호는 인피타이던신에 Lys-19 에 아틸라아 전활성 증합다. 아틸라아형 아틸라아는 핵내에서 DNA 결합 활성을 증가시키고, 핵내에서 전조절 인자의 결합을 강화한다. PTM: TGF-베타신호는 인피타이던신에 NEDD4L 에 의해 유비퀴틴화되어 분해가 촉진된다. PTM: Thr-220, Ser-245, Ser-250 및 Ser-255 중 하나 또는 여러 개에서 인산화된다. TGF-베타신호는 인피타이던신에 TGF-베타 및 약제인1 형 수용체 키아에 의해 Ser-465/467 에 인산화된다. Ser-465/467 에 인산화되면 SMURF2와 상호작용하여 SNON 과 같은 다른 단백질을 배제하도록 조절할 수 있다. TGF-베타신호는 인피타이던신에 자연 살해 인자이다. 인피타이던신에 CaMK2 에 의해 Ser-240 에 인산화된다. EGF 자극시 MAPK3 에 의해 인산화되는 인피타이던신은 증식과 세포 사멸에 의해 조절된다. 유성 특이적 SMAD 계열에 해당한다. 유성 1 가위 MH1(MAD 상동 1) 도메인을 포함한다. 유성 1 가위 MH2(MAD 상동 2) 도메인을 포함한다. 세포내에서 리보솜을 대에서 조절한다. SMAD4와 상호작용할 때 핵로 이동한다. TGF-베타를 결합하면 SMAD3 및 TRIM33 과 상호작용한다. SMAD3 및 TRIM33 과 상호작용한다. SARA(수용체 활성화를 위한 SMAD 양)와 상호작용하여 SMAD4 co-SMAD와 상호작용할 수 있다. FOXH1, 호이카스 단백질 TGIF, PEBP2-열소위 CREB 결합 단백질(CBP), EP300 및 SKI와 상호작용한다. Ser-465/467 에 인산화되면 SNON 과 상호작용한다. PY 도메인을 통해 SMURF2와 상호작용한다. AIP1 및 HGS와 상호작용한다. TGF-베타신호는 인피타이던신에 NEDD4L 과 상호작용한다(유성 특이적). LBXCOR1 및 CORL2와 상호작용한다. 조직 특이적 골격 성장 및 뼈에 높은 수준으로 발현된다.

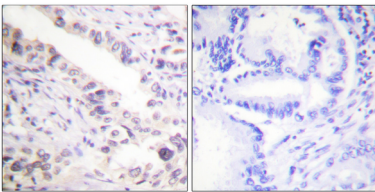
연구 분야

혈관생성, 세포 주기 G1S; 세포 주기 G2M DNA; 단백질 아틸라아

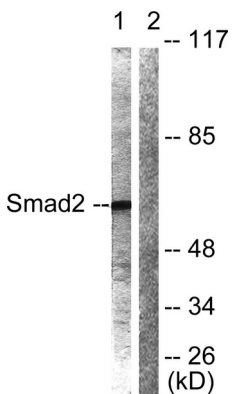
이미지 데이터



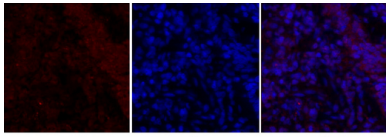
Smad2 항체를 이용한 HepG2 세포의 면역형광 분석. 오른쪽 그림은 항체 염색으로 차한 결과입니다.



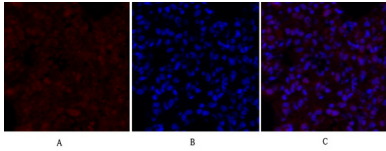
파라핀에 포된 안지암 조직에 대한 Smad2 항체를 이용한 면역조직화 분석. 오른쪽 그림은 항체 염색으로 차한 결과입니다.



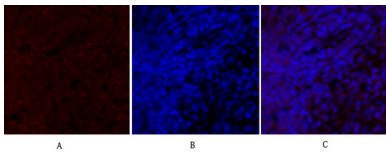
Smad2 항체를 사용하여 HepG2 세포 용해물을 위한 Western blot 분석. 오른쪽 그림은 항체 염색으로 차한 결과입니다.



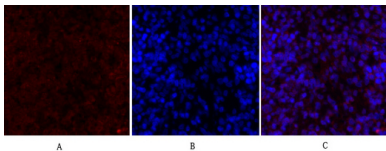
주피조직의 면역광분석 1. Smad2 다중항체발색을 1:200 오후 4시에 하룻밤 동안 반응시켰다. 2. Cy3 표된 여항체를 1:300 오후 4시에 50 분 동안 반응시켰다. 3. 그림 B: DAPI(파란색) 염색(10 분). 그림 A: 표적부위 그림 B: DAPI 염색 그림 C: A 와 B 의 합성



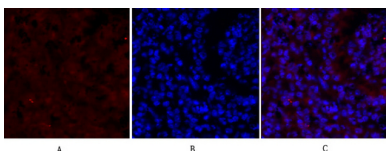
주피조직의 면역광분석 1. Smad2 다중항체발색을 1:200 오후 4시에 하룻밤 동안 반응시켰다. 2. Cy3 표된 여항체를 1:300 오후 4시에 50 분 동안 반응시켰다. 3. 그림 B: DAPI(파란색) 염색(10 분). 그림 A: 표적부위 그림 B: DAPI 염색 그림 C: A 와 B 의 합성



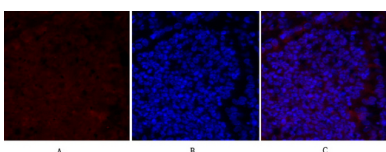
주피조직의 면역광분석 1. Smad2 다중항체발색을 1:200 오후 4시에 하룻밤 동안 반응시켰다. 2. Cy3 표된 여항체를 1:300 오후 4시에 50 분 동안 반응시켰다. 3. 그림 B: DAPI(파란색) 염색(10 분). 그림 A: 표적부위 그림 B: DAPI 염색 . 그림 C: A 와 B 의 합성



주피조직의 면역광분석 1. Smad2 다중항체발색을 1:200 오후 4시에 하룻밤 동안 반응시켰다. 2. Cy3 표된 여항체를 1:300 오후 4시에 50 분 동안 반응시켰다. 3. 그림 B: DAPI(파란색) 염색(10 분). 그림 A: 표적부위 그림 B: DAPI 염색 . 그림 C: A 와 B 의 합성



상피조직의 면역광분석 1. Smad2 다중항체발색을 1:200 오후 4시에 하룻밤 동안 반응시켰다. 2. Cy3 표된 여항체를 1:300 오후 4시에 50 분 동안 반응시켰다. 3. 그림 B: DAPI(파란색) 10 분 염색. 그림 A: 표적부위 그림 B: DAPI 염색 그림 C: A 와 B 의 합성



상피조직의 면역광분석 1. Smad2 다중항체발색을 1:200 오후 4시에 하룻밤 동안 반응시켰다. 2. Cy3 표된 여항체를 1:300 오후 4시에 50 분 동안 반응시켰다. 3. 그림 B: DAPI(파란색) 10 분 염색. 그림 A: 표적부위 그림 B: DAPI 염색 그림 C: A 와 B 의 합성