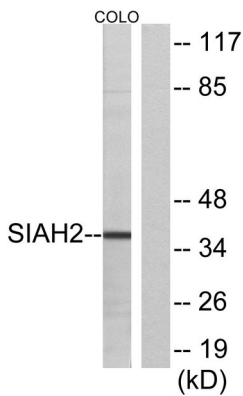


비타민 B12가 직접 유전자를 전할 때 직접 결합하거나 E3 복합체(예를 들어 RING 도메인 소분자)를 통해 E3 유전자를 억제할 수 있다. 전 조절 인자로는 POU2AF1, PML, NCOR1), 세포 주기 억제(DCC), 항암 단백질(BAG1), 신경 세포 사멸 소분자(예를 들어 BAX)를 포함하는 많은 직접 유전자를 억제한다. 다른 세포 사멸 인자로는 세포 주기 전 및 조절 과정에 관여한다. SIAH1 과잉 기능이 증진된다. SIAH1 은 TRAF2 의 유전자를 억제하는 반면 E3 유전자는 TRAF2 의 유전자를 억제한다. 경로 단백질은 단백질 유전자, 유성 SINA(Seven in absentia) 계열에 속한 유성 RING 형이 변형기 개 포함 유성 SIAH 형이 변형기 개 포함 세포 내 위치 주로 세포질 내. 분자 모형을 통해 소위 중이체 UBE2E2 와 상호 작용 PEG3 와 상호 작용(예를 들어), VAV1 과 상호 작용 유전자를 억제하는 유전자들은 CACYBP/SIP 와 상호 작용 UBE2D1, SIAH2, CACYBP/SIP, SKP1A, APC 및 BL1X 로 구성될 수 있다. E3 복합체 구성요일 가능성은 PEG10 과 상호 작용하며 PEG10 이 할을 억제할 수 있음 조직 특성 낮은 수준으로 광범위하게 발현

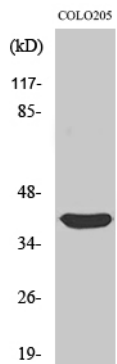
연구 분야

후암 전이와 관련된 암 발생 효소 유전자와 줄기 세포 신호 전달 경로 Wnt; 세포 사멸 관련 연구; 자선증; 단백질이 특이체 세포 주기 유전자 억제

이미지 데이터



COLO 세포를 SIAH2 항체를 사용하여 Western blot 분석했다. 오른쪽에 해당 단백질이 위치한다.



Siah-2 단백질을 이용한 COLO205 세포의 Western blot 분석