

**제품명:** 프로트롬빈 토끼 다클론 항체

**카탈로그 번호:** APRab16534

연구용 전용

## 요약

설명	토끼 다클론 항체
숙주	토끼
적용	WB, IHC, ICC/IF, ELISA
반응성	인간 쥐 생체
결합	비결합
변형	수정치 없음
아이소타입	IgG
클론성	다클론
형태	액체
농도	1mg/ml
Storage	Aliquot 하여 -20°C 에 보관(12 개월 유효). 냉동/해동 반복을 피하십시오.
Shipping	Ice bags
버퍼	글리세롤 50%, 보오덴탈 0.5%, 산기방제 N 0.02% 를 함유한 PBS 용액
정제	천상정제

## 적용

희석 비율	WB 1:500-1:2000, IHC 1:100-1:300, ICC/IF 1:50-1:200, ELISA 1:10000-1:20000
분자량	70kDa

## 항원 정보

유전자명	F2
다른 이름	F2; Prothrombin; Coagulation factor II
유전자 ID	2147.0
SwissProt ID	P00734
면역원	인간 프로트롬빈의 내부에서 유래한 합성 펩타이드. 아미노산 범위 420-470

## 배경

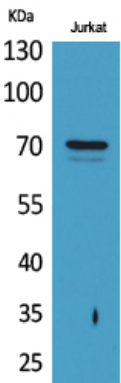
응고인자 II (F2)는 응고 연쇄 반응의 첫 번째 단계인 프로트롬빈을 트롬빈으로 전환시키는 공적 효소를 암호화합니다. F2는 또한 혈액 응고 및 혈류의 안정을 유지하는 데 중요한 역할을 합니다. 단백질 C-말에서 유래한 펩타이드는 대장(E. coli)과 녹농(P. aeruginosa)에 대한 항균 활성을 나타냅니다. F2 유전자 돌연변이는 다양한 혈중 단백질 이상을 유발합니다. 대체 돌연변이를 사용하여 기존 변이가 생성됩니다. [R efSeq 제공 2015 년 8 월, 축적형 파라곤 Arg|-Gly 결합은 선택적으로 결합하여 단백질을 형성하고 파라곤이 A 와 B 를 결합합니다. 질병 F2 유전자 결함은 다양한 위상 프로트롬빈 증

[MIM:176930]의 유전자입니다. 질병 F2 유전자 변이는 허혈성 뇌졸중(MIM:601367)에 대한 감수성 원인이 될 수 있습니다. 뇌졸중은 뇌혈류 감소 또는 뇌경색에 포함됩니다. 뇌졸중은 뇌 신경 조직에 과다한 손상 및 또는 인지 기능 이상을 초래하는 급성 뇌 조직 사입니다. 혈압이 높고 발생하는 허혈성 뇌졸중은 다양한 위치 및 환경 위험 요를 가진 집단 질환으로 구성된 매우 복잡한 질병으로 여겨집니다. 트롬보인산(Arg)과 리스(Lys) 아미노산은 잘 알려진 파라글로블린으로 전한 효소 5, 7, 8, 13 안티활화 효제. 트롬보인산과 항혈전형 항단백질 C를 활성화합니다. 혈행성 염증 및 상처 치유에 관여합니다. 가파 지인인 혈액 응고에 이르기까지 314 아미노산이 잘 알려져 있습니다. 가파 2 개 주요 활성 펩티드 분출되는 알려져 있지 않습니다. 가파 트롬보인산 집 단백질에 활성화는 데이 무인 트롬보인산 아노말리 증의 조직 생리학적 동해제 5, 7, 8, 13 안티활화 효제 10 안티활화 효제를 제거하고 나치 부를 경화 중 분절합니다. 활성화는 전신 사지 단테 이 안티V 자체 조직에 생리학적 특성에 의해 활성화되어 하기 때문입니다. 가파 시험관내에서 Arg-198 아미노산은 혈에서 발생하지 않습니다. 가파 트롬보인산 Xa에 의해 활성화는 데이 무인 트롬보인산-N-말단(단테)을 스스로 절할 수 있습니다. 유전자 정보 트롬보인산 자파 크라(Orthologic)로도 알려진 펩티드 TP508은 연조직 경화 및 동맥을 촉진하는 데 사용될 수 있습니다. PTM: 칼슘이온 결합은 감마 카복시 글루탐산은 마체 효소인 매트릭스 응고 단백질 합성에 의한 글루탐산 카복시화 생성된다. 방향 전환은 음전하를 띤 질량 펩티드 칼슘 의존적 상호 작용에 참여하여 이는 트롬보인산 트롬보인산에 결합하는 데 필수적입니다. 유점 펩티드 S1 결합에 포함됩니다. 유점 1 가파 Glu(글리-카복시 글루탐산) 도메인을 포함합니다. 유점 1 가파 펩티드 S1 도메인을 포함합니다. 유점 2 가파 글리-도메인을 포함합니다. 조직 특성 간에서 발견되고 항원으로 분류됩니다.

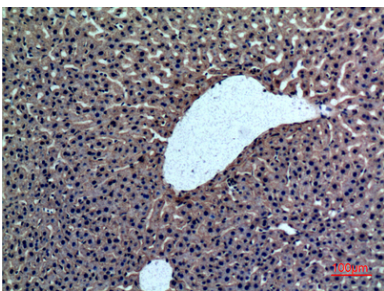
## 연구 분야

신경혈관 질환, 생체 신호, 뇌 및 신경 연구, 면역 및 세포 생물학

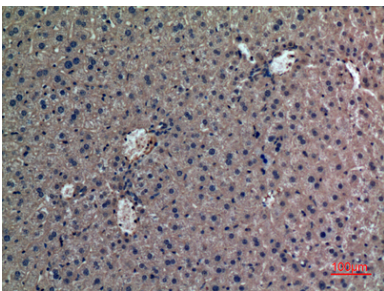
## 이미지 데이터



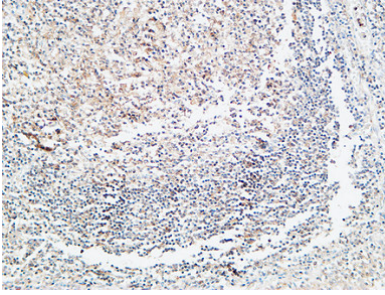
트롬보인산 항체를 이용한 Jurkat 세포의 웨스턴 블롯 분석. 마확는 1:20000 였다.



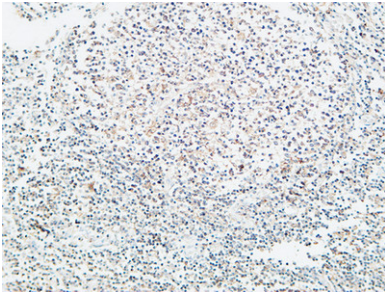
파판에 표본 주 간 조직 면역 조직 화학 분석. 마확는 1:100 였다.



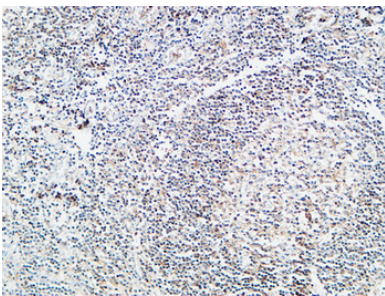
파판에 표본 마우스 간 조직 면역 조직 화학 분석. 마확는 1:100 였다.



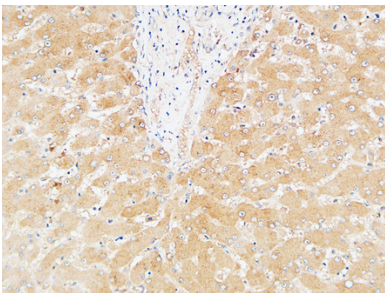
과민포도막염 편평상피막 조직화 분석 1. 항체 1:200 로 화학처리 4°C 에서 1시간 반응시켰다. 2. 고압 및 고온 EDTA 용액 (pH 8.0) 을 사용하여 항체를 회복시켰다. 3. 이 항체를 1:200 로 화학처리 실온에서 30 분 반응시켰다.



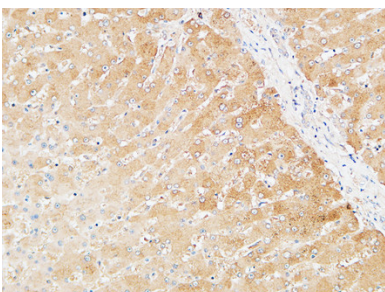
과민포도막염 편평상피막 조직화 분석 1. 항체 1:200 로 화학처리 4°C 에서 1시간 반응시켰다. 2. 고압 및 고온 EDTA 용액 (pH 8.0) 을 사용하여 항체를 회복시켰다. 3. 이 항체를 1:200 로 화학처리 실온에서 30 분 반응시켰다.



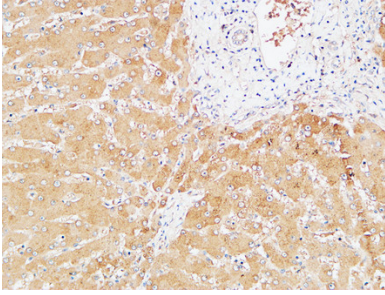
과민포도막염 편평상피막 조직화 분석 1. 항체 1:200 로 화학처리 4°C 에서 1시간 반응시켰다. 2. 고압 및 고온 EDTA 용액 (pH 8.0) 을 사용하여 항체를 회복시켰다. 3. 이 항체를 1:200 로 화학처리 실온에서 30 분 반응시켰다.



과민포도막염 간 조직의 면역조직화 분석 1. 항체 1:200 로 화학처리 4°C 에서 1시간 반응시켰다. 2. 고압 및 고온 EDTA 용액 (pH 8.0) 을 사용하여 항체를 회복시켰다. 3. 이 항체를 1:200 로 화학처리 실온에서 30 분 반응시켰다.



과민포도막염 간 조직의 면역조직화 분석 1. 항체 1:200 로 화학처리 4°C 에서 1시간 반응시켰다. 2. 고압 및 고온 EDTA 용액 (pH 8.0) 을 사용하여 항체를 회복시켰다. 3. 이 항체를 1:200 로 화학처리 실온에서 30 분 반응시켰다.



과민포도막의 조직면역조직화학분석. 항체1:200으로 4°C에서 1시간 반응시켰다. 2. 고압과 EDTA 용액(pH 8.0)을 사용하여 항체를 희석했다. 3. 이 항체를 1:200으로 희석하여 실온에서 30분 반응시켰다.