

제품명: ITPK1 토끼 다클론 항체

카탈로그 번호: APRab12799

연구용 전용

요약

설명	토끼 다클론 항체
숙주	토끼
적용	WB, IHC, ELISA
반응성	인산염
결합	비결합
변형	수정치 없음
아이소타입	IgG
클론성	다클론
형태	액체
농도	1mg/ml
Storage	Aliquot 하여 -20°C 에 보관(12개월 유효). 냉동/해동 반복을 피하십시오.
Shipping	Ice bags
버퍼	글리세롤 50%, 보르덴탈 0.5%, 산구방제 N 0.02%를 함유한 PBS 용액
정제	천상정제

적용

희석 비율	WB 1:500-1:2000, IHC 1:50-1:300, ELISA 1:2000-1:20000
분자량	50kDa

항원 정보

유전자명	ITPK1
다른 이름	ITPK1; Inositol-tetrakisphosphate 1-kinase; Inositol 1; 3,4-trisphosphate 5/6-kinase; Inositol-triphosphate 5/6-kinase; Ins(1,3,4)P(3) 5/6-kinase
유전자 ID	3705.0
SwissProt ID	Q13572
면역원	이 항원은 인간 ITPK1 에 유래한 항원 단백질을 사용하였습니다. 아민산 범위: 81-130

배경

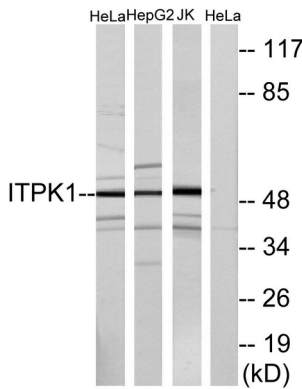
이 유전자는 인산 1,3,4-트리스포스페이트 5/6-키나제에 속하는 효를 암호화한다. 이 효는 인산테트라포스페이트가 그 기질인 인산삼포스페이트 및 인산헥사포스페이트의 합성을 조절한다. 인산삼포스페이트는 신경발달에 중요한 역할을 한다. 이 유전자의 기능은 신경결과 관련 있는 것으로 보인다. 이 유전자의 유전자 X 염색체에 위치한다. [RefSeq 제본 2016년 7월, 축적형 ATP + 1D-

$\text{ADP} + 1\text{D-}\alpha\text{-D-Ins(1,3,4,5,6)-P}_6 \rightarrow \text{ATP} + 1\text{D-}\alpha\text{-D-Ins(1,3,4,5,6)-P}_6$
 $\text{ADP} + 1\text{D-}\alpha\text{-D-Ins(1,3,4,5,6)-P}_6 \rightarrow \text{ATP} + 1\text{D-}\alpha\text{-D-Ins(1,3,4,5,6)-P}_6$
 생체 내 인산화 반응이 일어나지 않는다. c-jun/JUN 및 ATF2와 관련이 있다. 그러나 PubMed:15762844에 따르면 단백질이 체내에서 발견되는 것으로 나타났다. 또한 소문자 'g'과 'd'가 붙어 있을
 결합 가능하다. Ins(3,4,5,6)P4 또는 Ins(1,3,4)P3와 같은 다른 인산염기들을 포함할 수 있는 가아이다. Ins(3,4,5,6)P4의 변형은 인산화 Ins(1,3,4,5,6)P5를 형성한다.
 . Ins(3,4,5,6)P4는 세포 내 Ca²⁺-활성화(-) 채널의 억제제이다. 반면 Ins(1,3,4,5,6)P5는 그렇지 않다. 이 변형은 조절 기능을 갖도록 생성된다. 또한 Ins(1,3,4)P3의 O-5 및 O-6
 위치를 인산화하여 카인(InsP6) 형태의 분자이다. Ins(1,3,4,6)P4를 생성한다. 또한 인산염기들만 안개는 분자로서 Ins(1,3,4,5)P4 및 Ins(1,3,4,6)P4를 Ins(1,3,4)P3로
 Ins(1,3,4,5,6)P5를 Ins(3,4,5,6)P4로 변환한다. ADP와 다른 인산염기들 사이에 인산염기인 Ins(1,3,4,5)P4와 Ins(1,3,4,6)P4를 상호 변환하는 작용으로 작용할 수 있
 습다. 또한 InsP6 형태의 분자도 작용할 수 있다. TNF-알파 유도체인 TNFRSF1A 관련 단백질의 인산염기를 생성하여 조절한다. 유점 ITPK1 계열에 속한다. 유점 1개의 ATP 결합 도메인을 포
 함한다. 소문자 'd'가 붙어 CSN1과 상호 작용한다. 조직 특성은 뇌, 심장, 골격근, 신장, 췌장, 간, 태반에 풍부하다. 뇌는 소문자 'd'가 붙어 질 연속 척추 후엽 전엽 축삭 및 정맥에서 발견된다.

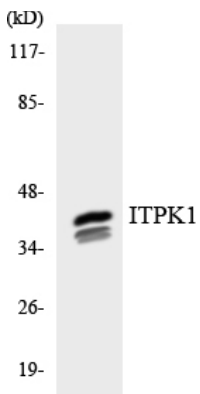
연구 분야

인산염기 대사, 포도당, 인산염기 전환, 전질 사슬

이미지 데이터



HeLa, HepG2 및 JNK 세포에서 ITPK1 항체를 사용하여 단백질 분리를 수행했다. 오른쪽은 항체 반응이다.



HepG2 세포에서 ITPK1 항체를 사용하여 단백질 분리를 수행했다.