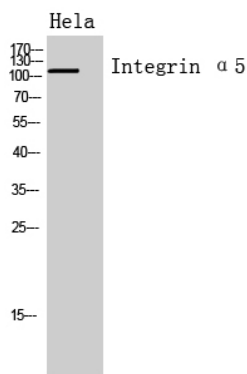


을 측정할 수 있으며 이 유전자 발현이 높을수록 암 발생 가능성이 높다는 것 과 관련이 있을 수 있습니다. Integrin $\alpha 5$ 외 Integrin $\alpha 5$ 서열은 서로 다른 유전자에 의해 코딩되는 점에 유의하십시오 [RefSeq 제 2015년 10월, 기능: Integrin $\alpha 5$ /비타1은 과립 세포와 대식세포의 융합이다. 단백질 R-G-D 서열을 포함한다. HIV-1 감염 시 세포 부착 및 Tat 단백질의 상호작용을 가능하게 하는 혈관 신생 촉진제로 보인다. 유점 Integrin $\alpha 5$ 는 결합한다. 유점 7 개는 FG-GAP 반복을 포함한다. 소위 알파 소위 비 소위 이 중 양립한다. 알파 소위와 이항 결합으로 연결된 중위 결합은 구성된다. 알파 5는 비타1과 결합한다. HPS5 및 NISCH와 상호작용한다. HIV-1 Tat와 상호작용한다. RAB21과 상호작용한다.

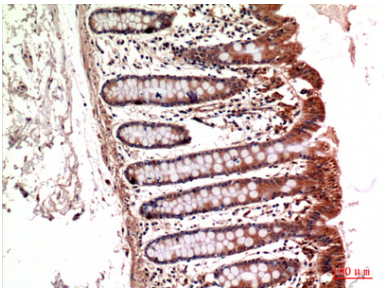
연구 분야

세포 접착, 세포외기질 수용체, 세포용 조절, 세포 이동, 면역세포, 골격 조절, 비후성 심근증 (HCM), 부정맥, 유선암, 심근염 (ARVC), 혈관 심근증

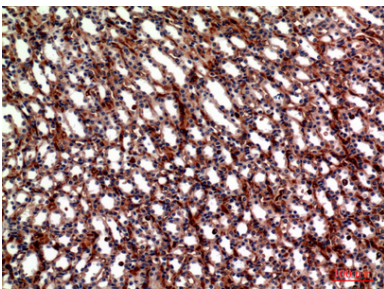
이미지 데이터



HeLa 세포를 대상으로 Integrin $\alpha 5$ 단백질 발현을 확인하기 위한 실험을 수행했다. 배양 배양액은 1:20000로 희석했다.



과립 세포를 대상으로 Integrin $\alpha 5$ 단백질 발현을 확인하기 위한 실험을 수행했다. 배양 배양액은 1:100로 희석했다.



과립 세포를 대상으로 Integrin $\alpha 5$ 단백질 발현을 확인하기 위한 실험을 수행했다. 배양 배양액은 1:100로 희석했다.