

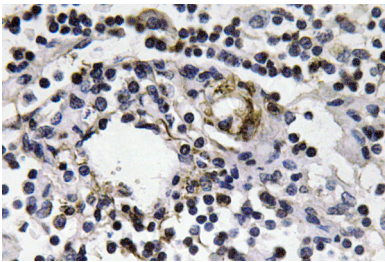


대부분 알츠하이머 환자에게서 관찰된다. 랩과 인체 모두에서 IFN- $\gamma$ 를 포함한 사이토카인 분비 패턴은 조절을 억제할 수 있다. 가능 특이성 또는 유비열적 자극에 의해 활성화된 랩과에서 생성된다. IFN- $\gamma$ 는 항바이러스 활성의 예로 중추신경계 조절 기능을 가지고 있다. 강한 다세포 활성화에 의해 활성화된 세포에 대한 중추신경을 나타내며, 제형은 다른 항바이러스 및 항종양 효과를 증가시킬 수 있다. 유인성, 인체 면역 결핍 바이러스, 제약 Actimmune (Genentech) 에서는 이를 포함한다. 만성 염증 질환 (CGD) 과 관련된 심한 감염 빈도 증가를 줄이는 데 사용된다. PTM (단백질 변형: 단백질 분해 과정)을 통해 C-말단 잔여물 생성되며 단백질은 Gly-150, Met-157 또는 Gly-161 에 선택적으로 끝난다. 유성 II 형 또는 감마 인테론 계열에 속한다. 소위 중추신경계 조직 특성 유전자로 분류된다.

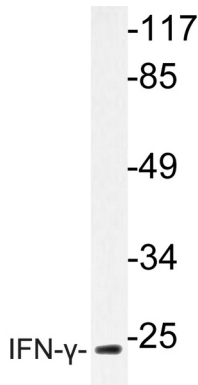
## 연구 분야

프라이즘, 사이토인, 사이토인 수용체, 신경계, 자가면역 질환, TGF- $\beta$ , Jak-STAT; 자연 살해 세포 매개 세포 독성 T 세포 수용체, 제형 당뇨병 전성형성류, 수기 부변용, 아편류, 주사형

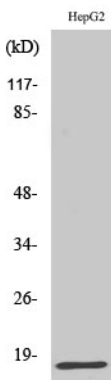
## 이미지 데이터



표면에 포도막 안과 질환 조직에서 IFN- $\gamma$  항에 대한 면역조직화학 분석



HepG2 세포 용해물의 IFN- $\gamma$  항을 사용하여 위던 분리를 분석합니다.



다양한 세포에 대해 IFN- $\gamma$  단백질은 1:1000 희석에서 위던 분리를 수행했다.