

제품명: CD59 토끼 다클론 항체

카탈로그 번호: APRab08423

연구용 전용

요약

설명	토끼 다클론 항체
숙주	토끼
적용	WB, IHC, ICC/IF, ELISA
반응성	인간 쥐 마우스
결합	비결합
변형	수정되지 않음
아이소타입	IgG
클론성	다클론
형태	액체
농도	1mg/ml
Storage	Aliquot 하여 -20°C 에 보관(12 개월 유효). 냉동/해동 반복을 피하십시오.
Shipping	Ice bags
버퍼	글리세롤 50%, 보르덴탈 0.5%, 산구방제인 0.02%를 함유한 PBS 용액
정제	천상정제

적용

희석 비율	WB 1:500-1:2000, IHC 1:100-1:300, ICC/IF 1:50-1:200, ELISA 1:10000-1:20000
분자량	16kDa

항원 정보

유전자명	CD59 CD59; MIC11; MIN1; MIN2; MIN3; MSK21; CD59 glycoprotein; 1F5 antigen; 20 kDa
다른 이름	homologous restriction factor; HRF-20; HRF20; MAC-inhibitory protein; MAC-IP; MEM43 antigen; Membrane attack complex inhibition factor; MACIF; Membrane inhibitor of reactive lysis; MIRL; Protectin; CD59
유전자 ID	966.0
SwissProt ID	P13987
면역원	이 항원은 인간 CD59의 N-말단에서 유래한 단백질을 사용하며, 분자량은 약 151-100

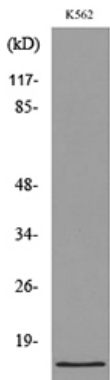
배경

이 유전자 부재 세포용을 조절하는 세포 표면 단백질을 암호화하며 림프신호전달에 관여한다. 이 단백질은 뇌막 공격 복합체(MAC)의 구성 요소로 MAC 조립 장소에 C8 및 C9 에 결합하여 삼중 구멍 형에 필요한 C9 의 중결합을 제공한다. 또한 단백질은 세포활화 신호전달 경로에 관여한다. 이 유전자의 돌연변이는 용혈성 질환을 유발하고 정상 혈장 CD59 결핍을 초래한다. 이 유전자는 동일한 단백질을 암호화하는 여러 대체 스플라이싱 변이체를 포함하고 있다. [RefSeq 제 2008 년 7 월, 질병 CD59 결핍은 CD59 결핍 원인이다. [MIM:612300]., 기능 뇌막 공격 복합체(MAC) 작용 강력 한 억제제 조립 중 MAC 의 C8 및 C9 부재 결합하여 삼중 구멍의 인형에 필요한 여러 C9 복합의 통을 방해로 사용한다. 이 억제제는 중독적인 것으로 보인다. 단백질은 카이아 환를 형성하여 세포활화 신호전달에 관여한다. 기능 소변에서 분자 기형형은 특이적 뇌결합을 유지한다. 세포에서 MAC 조립을 억제하는 능력은 크게 감소한다. 유전자 정보 CD59 돌연변이 데이터베이스 PTM: 당화 . 당화 당 병환에 발견되지만 당 병환에는 최소 수준으로 나타남다. 당화 CD59 는 MAC 억제 기능이 없으며 당 병환 형태를 띤다. PTM: N- 및 O- 당화 N- 당화 수준은 단백질 및 약 필루 코산과 유사하지 않은 중간에 형성하게 구조를 구성된다. 또한 상용의 상용에 대한(22%) 기준한다. Asn-43 윌리엄에서도 형성할 수 있다. 주요 O- 글리칸은 유형 Gal-β-1,3GalNAc 의 노스 올리고사카리드 및 아미노산 유도체 Thr-76 과 Thr-77 일 것이다. 기능 중 CD59 의 GPI 앵커는 이소토포 관련 인자를 포함하지 않지만, 이 상의 단백질은 구조가 7 가지 다른 GPI 앵커 형태를 부여하고 있다. 주요 형태는 시아신 만스 및 글루타미산 포함된다. N- 아실화 시린 결합은 글리코에틸로사이드 두 가지 형태에 발견된다. 유성 1 기인 UPAR/Ly6 도 포함된다. 세포내 위치 기능형은 액틴 조직에 발견된다. 소위 T 세포 표면 항원 CD2 의 상조용한다.

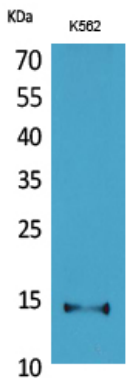
연구 분야

뇌막 공격 복합체 조절 세포 기능

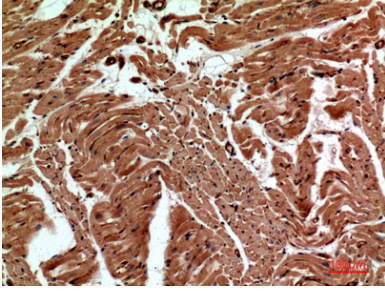
이미지 데이터



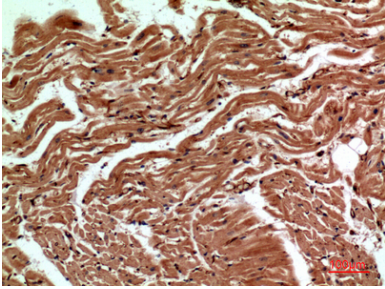
K562 세포 용액에 대한 CD59 항체 이용 웨스턴 블롯 분석



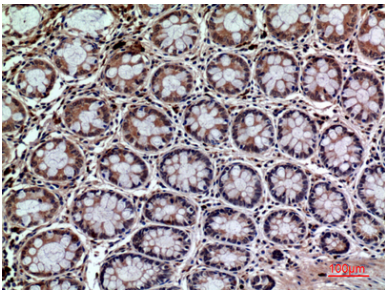
CD59 단백질 항체 이용 K562 세포 웨스턴 블롯 분석. 차이는 1:20000 으로 하였다.



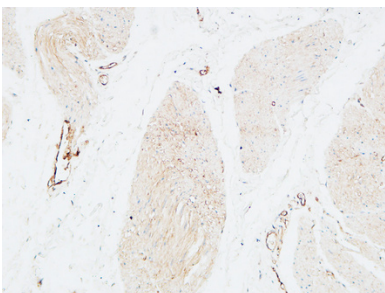
파킨에포틴인상염의 면역조직화분석. 항체는1:100 오탁하였다.



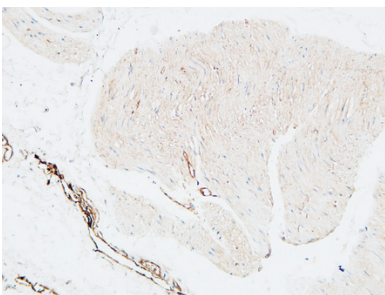
파킨에포틴인상염의 면역조직화분석. 항체는1:100 오탁하였다.



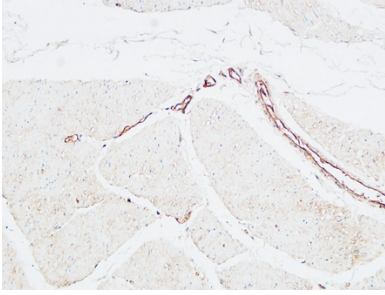
파킨에포틴인상염의 장조직의 면역조직화분석. 항체는1:100 오탁하였다.



파킨에포틴인상염의 면역조직화분석. 1. 항체1:200 오탁하여4°C 에서 1시간 반응시켰다. 2. 고압및 고온EDTA 용액(pH 8.0)을 사용하여 항체를 씻어냈다. 3. 이항체1:200 오탁하여실온에서30 분 반응시켰다.



파킨에포틴인상염의 면역조직화분석. 1. 항체1:200 오탁하여4°C 에서 1시간 반응시켰다. 2. 고압및 고온EDTA 용액(pH 8.0)을 사용하여 항체를 씻어냈다. 3. 이항체1:200 오탁하여실온에서30 분 반응시켰다.



과민포도안 병양의 면역조직화 분석 1. 항체를 1:200으로 희석하여 4°C에서 하룻밤 동안 반응시켰다. 2. 고압 및 고온 EDTA 용액 (pH 8.0)을 사용하여 항체를 희석시켰다. 3. 이 항체를 1:200으로 희석하여 실온에서 30 분 반응시켰다.