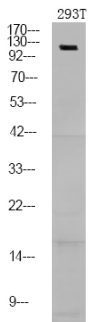


작용한다. 이 제품은 인산화된 TAD-B 가 있는 더 짧은 말단 부를 가지고 있어 전자체 안주 작용한다. 또한 Rel 유성 단백질(RSD)은 DNA 결합 및 AP1 인자 결합 상작용을 가능케 한다. 또한 N 말단 활성화 단백질(TAD-A)은 Cbp/p300 에 결합하여 활성화된다. 또한 이 형은 두 개의 출현 핵위산(NLS)를 포함하고 있어 단백질 핵로 이동할 수 있다. 기능 T 세포에서 세포 키틴 유전자 유 발현 특 IL-2 또는 IL-4 유전자 전사 유도에 관여한다. 또한 비정상 세포의 유전자 발현을 조절한다. 랩 단백질이 나리 랩과 및 랩과 세포의 활성화 및 증분. 이 나리 및 세포 말도 조절할 수 있다. 유전자 전사 인자(TCR) 복제 활성화 시 랩과에서 유 발현되는 것은 A 동형 단백질이다. 또한 12-옥타데카노일-13-아세틸(PMA)와 이오미아올 함께 첨가하면 유된다. 또한 12-O-테트라데카노일-13-아세틸(TPA)와 이오미아올 함께 첨가하면 유된다. PMA, 이오미아올, 시클로스포린 A 에 의해 억제된다. PTM: NFATC 키아제에 의해 인산화되고 칼슘에 의해 활성화됨. 유성 1 개 RHD(Rel 유) 단백질은 포함 세포 내 위치 인자. 이 형은 세포에 존재하여 활성화 후에 칼슘과 매질 활성화에 의해 조절하여 핵로 이동. NFATC 의 비핵형은 세포에서 유출된 후 일정한 칼슘 신호를 구별하는 기준 하에 분해됨. NFATC 의 세포 내 위치는 유전자 전사 조절에 중요한 역할을 함, 소위 적어도 두 가지 경우. 즉 기본적인 세포질 구성 요인 NFATC2 와 유성 핵 구성 요인 NFATC1 로 구성된 상 NFATC 전사 복합체 구성 NFATC4, NFATC3 또는 활성화 단백질 1 계열 MAF, GATA4 및 Cbp/p300 과 같은 다른 구성 요소. 이 복합체 결합할 수 있다. NFATC 단백질은 DNA 형태를 DNA 에 결합한다. 조직 특성 형은 말초 혈관 세포 및 장에서 발된다. A 형은 회색 세포(중 및 말초 혈관)에서 유적으로 발된다. 반면 B 형은 회색 세포(장)에서 유적으로 발된다. B 형은 첫 번째 형은 출현 후 말초 세포에서 발한다. A 형은 두 번째 형은 출현 후 회색 세포에서 발된다.

연구 분야

면역학

이미지 데이터



293T 세포에 대한 Western blot 분석은 1:1000 희석된 차양를 사용하여 4°C 에서 1시간 동안 진행했다. 2 차양치는 1:10000 으로 희석하여 25°C 에서 1.5 시간 동안 반응했다.