

**제품명: TRAP220 (인산화 Thr1457) 토끼 다클론 항체**

**카탈로그 번호: APRab05577**

연구용 전용

## 요약

|          |  |
|----------|--|
| 설명       | 토끼 다클론 항체  |
| 숙주       | 토끼   |
| 적용       | WB, IHC, ICC/IF, ELISA   |
| 반응성      | 인산화 단백질  |
| 결합       | 비결합  |
| 변형       | 인산화  |
| 아이소타입    | IgG  |
| 클론성      | 다클론  |
| 형태       | 액체   |
| 농도       | 1mg/ml   |
| Storage  | Aliquot 하여 $-20^{\circ}\text{C}$ 에 보관(12개월 유효). 냉동/해동 반복을 피하십시오. |
| Shipping | Ice bags   |
| 버퍼       | 글세롤 50%, 보르메탈 0.5%, 산구방제 N 0.02%를 함유한 PBS 용액                     |
| 정제       | 천상정제   |

## 적용

|       |   |
|-------|---|
| 희석 비율 | WB 1:500-1:2000, IHC 1:100-1:300, ICC/IF 1:200-1:1000, ELISA 1:5000-1:10000 |
| 분자량   | 168kDa  |

## 항원 정보

|              |   |
|--------------|---|
| 유전자명         | MED1<br>MED1; ARC205; CRSP1; CRSP200; DRIP205; DRIP230; PBP; PPARBP; PPARGBP; RB18A;  |
| 다른 이름        | TRAP220; TRIP2; Mediator of RNA polymerase II transcription subunit 1; Activator-recruited cofactor 205 kDa component; ARC205; Mediator complex subunit 1; Peroxiso |
| 유전자 ID       | 5469.0  |
| SwissProt ID | Q15648  |
| 면역원          | 이 항체는 Thr1457 인산화 부위를 위한 PPAR-BP 유래 항원 펩타이드를 대상으로 생성되었습니다. 아민산 범위 1423-1472   |

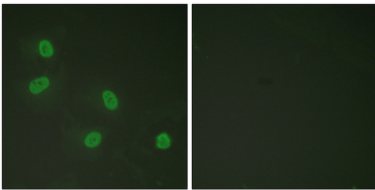
## 배경

유전자 발현 DNA 의존 중 부를 인식하는 인에 의해 촉매된 단계 과정이다. 이 항체는 보조 활성 인자 함께 작용 RNA 중합효소 II 장에 유전자 개를 유한다. 이 유전자에 의해 생성된 단백질

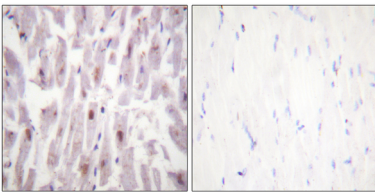
CRSP(SPI 활성에 필요한 보조인자) 복합체 소위이며 TFIIID 의 함께 SPI 에 의한 유전자 발현에 필수적이다. 이 단백질은 감성 호르몬 수용체(IGF) 관련 단백질과 같은 다른 종 소위 복합체 구성요이기도 하며 TR 과 상호작용하여 시아 및 보조인자 함께 DNA 주형에서 TR 기능을 촉진한다. 또한 p53 의 정상 기능을 조절하고 저항성에 필수적이다. 이 단백질은 자기 파괴 반응을 가진 것으로 알려져 있다. [RefSeq 제 2008 년 7 월] 기능 기호는 RNA 중합효소 II 의 전사 인자 조절 전사에 관여하는 보조인자이다. Mediator 복합체 구성요소 Mediator 는 유전자 발현 조절 단백질과 RNA 중합효소 II 전사기계를 연결하는 데 역할을 한다. Mediator 는 조절 단백질의 직접 상호작용을 통해 DNA 에 결합하며 RNA 중합효소 II 및 일반 전사 인자 함께 유전자 발현을 향상시키는 역할을 한다. PTM: G2/M 기동 MAPK1 또는 MAPK3 에 의해 인산화 단백질 안정을 향상시키고 핵에서 이를 촉진할 수 있다. DNA 손상 ATM 또는 ATR 에 의해 인화될 수 있다. 세포주기 : 유전자 발현에 관여한다. 장전 단백질 A 세포 분한다. 유성 Mediator 복합체 유닛 1 계에 포함된다. 세포 내 위치 단백질 일부 MAPK1 또는 MAPK3 에 의해 인화 후 핵에서 이동할 수 있다. 서유인 GATA1 및 YWHAH 외 상호작용한다(유성에서). Mediator 복합체 구성요는 MED1, MED4, MED6, MED7, MED8, MED9, MED10, MED11, MED12, MED13, MED13L, MED14, MED15, MED16, MED17, MED18, MED19, MED20, MED21, MED22, MED23, MED24, MED25, MED26, MED27, MED29, MED30, MED31, CCNC, CDK8 및 CDC2L6/CDK11 로 이루어져 있다. MED12, MED13, CCNC 및 CDK8 소위 CDK8 도 포함하는 별개의 복합체이다. CDK8 도 포함하는 Mediator 는 이 복합체 Mediator 보 전 활성을 저하는 데에 항상 낮다. 특정 소위 체 하나 이상이다. Mediator 복합체 별 제는 ARC, CRSP, DRIP, PC2, SMCC 및 TRAP 등으로 크게 명명되어 있다. 소위 체는 AR, ESR1, ESR2, PPARA, PPARG, RXRA, RXRG, THRA, THRB 및 VD R 을 포함하여 핵 수용체 리트인자로 특징적으로 사용된다. 또한 CTNNB1, GABPA, GLI3, PPARGC1A 및 TP53 과 상호작용한다. DNA 에 결합하며 조특유전도 조절에 관여한다.

## 연구 분야

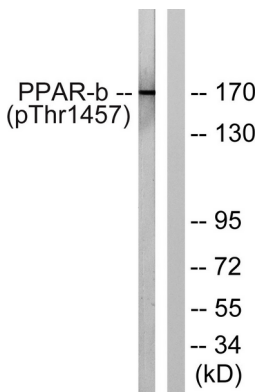
## 이미지 데이터



PPAR-BP(Phospho-Thr1457) 항체를 용해 HeLa 세포 면역형광 분석을 위해 염색된 세포를 보여줍니다.



과편에 포함된 인간 상피 조직에 대한 면역조직화학 분석(PPAR-BP(Phospho-Thr1457) 항체 사용)을 위해 염색된 조직을 보여줍니다.



20% 혈용 30 분 동안 HUVEC 세포 용해물을 PPAR-BP(Phospho-Thr1457) 항체를 사용하여 단백질 분석합니다. 오존주파수 염색을 위해 염색된 세포를 보여줍니다.