

**제품명: MSK1(인산화 Thr581) 토끼 다클론 항체**

**카탈로그 번호: APRab05043**

연구용 전용

## 요약

설명	토끼 다클론 항체
숙주	토끼
적용	WB, IHC, ICC/IF, ELISA
반응성	인산화
결합	비결합
변형	인산화
아이소타입	IgG
클론성	다클론
형태	액체
농도	1mg/ml
Storage	Aliquot 하여 $-20^{\circ}\text{C}$ 에 보관(12개월 유효). 냉동/해동 반복을 피하십시오.
Shipping	Ice bags
버퍼	글리세롤 50%, 보오 단백질 0.5%, 산기방부제 N 0.02%를 함유한 PBS 용액
정제	천상정제

## 적용

희석 비율	WB 1:500-1:2000, IHC 1:100-1:300, ICC/IF 1:200-1:1000, ELISA 1:20000-1:40000
분자량	90kDa

## 항원 정보

유전자명	RPS6KA5 RPS6KA5; MSK1; Ribosomal protein S6 kinase alpha-5; S6K-alpha-5; 90 kDa ribosomal
다른 이름	protein S6 kinase 5; Nuclear mitogen- and stress-activated protein kinase 1; RSK-like protein kinase; RSKL
유전자 ID	9252.0
SwissProt ID	O75582
면역원	이 항체는 Thr581 인산화유주변인 MSK1 유래 항원 펩타이드를 대상으로 생성되었습니다. 아민산 번호 551-600

## 배경

촉매 활성 ATP + 단백질 = ADP + 인화된 단백질. 보오 단백질, 미세소관 조절, 근육 및 세포 분열의 증진에 의해 활성화되는 것으로 보인다. ERK1/2 및 MAPK14/p38-일과 같은 표적 단백질 수 있다.

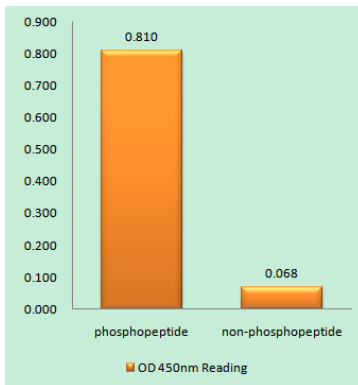
. 가능 전사인 CREB(cAMP 반응 요소 결합 단백질) 및 ATF1(활성 전사인자1)의 유인 단백질 또는 스톱 유인 단백질은 세포 분화 단백질이다. TNF 에 대한 반응으로 RELA 전활성 조절에 필수적인 역할을 한다. 하iston H2A 의 Ser-1' 인산화는 전사 조절에 필요하다. 세포 분열 촉진제 스톱 유인 단백질 및 성장인자(EGF) 에 반응하여 하iston H3 의 Ser-10' 을 인산화하여 c-fos/FOS 및 c-jun/JUN 을 포함한 여러 가지 유전자 전활성을 유도한다. 또한 하iston H3 의 Ser-28' 을 인산화할 수도 있다. 세포 분열 촉진제 및 스톱 유인 단백질에 의해 유도되는 고당성 키토 단백질 4(HMG-14)의 인산화는 매합 다 가파 효소 활성은 두 가지 키제모양에 모두 필요하다. PTM: Ser-376 및 Thr-581 의 인산화는 키제모양에 필요하다. Ser-376 및 Ser-212 는 C-말 키제모양에 의해 인산화되며, 이 인산화는 N-말 키제모양에 의해 활성화된다. 유성 단백질 키제모양에 포함된다. AGC Ser/Thr 단백질 키제모양 S6 키제모양 계열 유점 1 가 AGC 키제모양-말 키제모양을 포함한다. 유점 2 가 비단질 키제모양을 포함한다. 세포내 위치 주로 핵에 존재하며 일부는 세포질에 존재한다. 소위 후기 세포에서 ERK1 또는 ERK2 와 방향을 형성하며 세포 분열 자극 후 알짜적으로 분된다. 또한 MAPK14/p38-알짜로 결합한다. 활성인 RPS6KA5 는 NF-κB p65 소위인 RELA 와 결합하여 인산화한다. 조특성 성장 뇌 태에서 높은 수준으로 발현된다. 폐 성장 간에서는 생적으로 자극된다.

. 핵활성 ATP + 단백질 = ADP + 인산화 단백질 보조인자 마늘 효소 조절 모노 및 세잔의 중간에 의해 활성화되는 것으로 보인다. ERK1/2 및 MAPK14/p38-알짜가 이 과정에 관여할 수 있다. 가능 전사인 CREB(cAMP 반응 요소 결합 단백질) 및 ATF1(활성 전사인자1)의 유인 단백질 또는 스톱 유인 단백질은 세포 분화 단백질이다. TNF 에 대한 반응으로 RELA 전활성 조절에 필수적인 역할을 한다. 하iston H2A 의 Ser-1' 인산화는 전사 조절에 필요하다. 세포 분열 촉진제 스톱 유인 단백질 및 성장인자(EGF) 에 반응하여 하iston H3 의 Ser-10' 을 인산화하여 c-fos/FOS 및 c-jun/JUN 을 포함한 여러 가지 유전자 전활성을 유도한다. 또한 하iston H3 의 Ser-28' 을 인산화할 수도 있다. 세포 분열 촉진제 및 스톱 유인 단백질에 의해 유도되는 고당성 키토 단백질 4(HMG-14)의 인산화는 매합 다 가파 효소 활성은 두 가지 키제모양에 모두 필요하다. PTM: Ser-376 및 Thr-581 의 인산화는 키제모양에 필요하다. Ser-376 및 Ser-212 는 C-말 키제모양에 의해 인산화되며, 이 인산화는 N-말 키제모양에 의해 활성화된다. 유성 단백질 키제모양에 포함된다. AGC Ser/Thr 단백질 키제모양 S6 키제모양 계열 유점 1 가 AGC 키제모양-말 키제모양을 포함한다. 유점 2 가 비단질 키제모양을 포함한다. 세포내 위치 주로 핵에 존재하며 일부는 세포질에 존재한다. 소위 후기 세포에서 ERK1 또는 ERK2 와 방향을 형성하며 세포 분열 자극 후 알짜적으로 분된다. 또한 MAPK14/p38-알짜로 결합한다. 활성인 RPS6KA5 는 NF-κB p65 소위인 RELA 와 결합하여 인산화한다. 조특성 성장 뇌 태에서 높은 수준으로 발현된다. 폐 성장 간에서는 생적으로 자극된다.

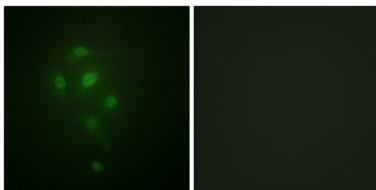
## 연구 분야

안료 수용체 활성화 조절 MAPK\_ERK\_상장 MAPK\_G\_단질 B 세포 수용체 AMPK

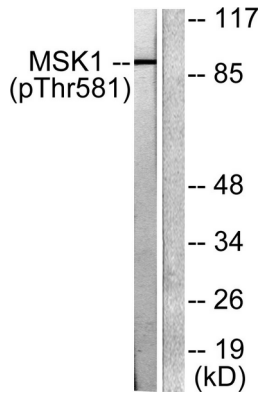
## 이미지 데이터



MSK1(Phospho-Thr581) 항를 사용한 면역인산화법(Phospho-left) 및 비인산화법(Phospho-right)에 대한 효소 결합 면역분석법(Phospho-ELISA)



MSK1(Phospho-Thr581) 항를 사용한 A549 세포 면역형광분석은 오직 높은 인산화법으로만 관찰된다.



UV 5'로 처리한 RAW264.7 세포를 MSK1(Phospho-Thr581) 항을 사용하여 탐색했다. 오른쪽은 인산화된 MSK1의 위치를 나타낸다.