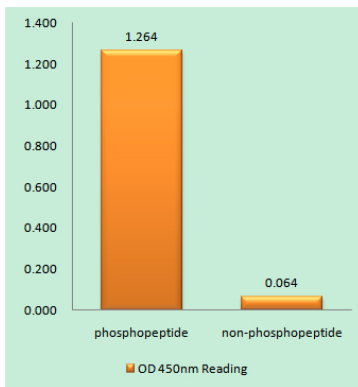


월, 가능 면 및 중반에 관하여 유전자 조절 중화 전 상황입니다. 특히 IL-6 유전자 IL-1 반응 요에 결합합니다. NF-IL6 는 또한 여러 급기 및 사후 인 유전자 조절에 결합합니다. 이는 급기 반응 및 조절 작용 조절에 관하여 것으로 추정됩니다. 동인 유전자 5'-T[TG]NNGNAA[TG]-3'입니다. PTM: SUMO2 또는 SUMO3 의 중화체에 대해 수일됩니다. 유성 bZIP 계열 C/EBP 계열에 포함됩니다. 유성 1 가 bZIP 도메인을 포함합니다. 소위 야생 DNA 에 결합하여 C/EBP 알파 및 델타 및 감마 인종인 종양를 형성할 수 있습니다. TRIM28 및 PTGES2 와 상호 작용합니다. 조직성 폐 산 및 방에서 높은 수준으로 발현됩니다.

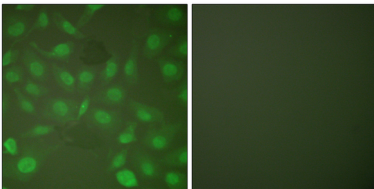
연구 분야

줄기세포 및 단백질 상호작용

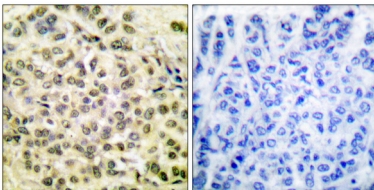
이미지 데이터



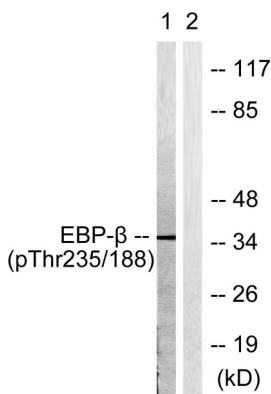
C/EBP-β (Phospho-Thr235/188) 항체를 사용한 면역 화학 단백질 (Phospho-left) 및 비인산화 단백질 (Phospho-right) 에 대한 효능을 비교하는 Phospho-ELISA



C/EBP-β (인산화 Thr235/188) 항체를 사용한 HepG2 세포 면역형광 분석. 오른쪽 그림은 인산화 단백질로 착색한 결과입니다.



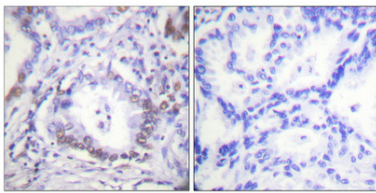
파판에 포함된 인종양 조절에 대한 조직화 분석 (C/EBP-β (인산화 Thr235/188) 항체 사용). 오른쪽 그림은 인산화 단백질로 착색한 결과입니다.



EGF 200ng/ml 로 30 분 처리한 HepG2 세포 용출물 C/EBP-β (Phospho-Thr235/188) 항체를 사용하여 웨스턴 블롯 분석했다. 오른쪽 그림은 인산화 단백질로 착색한 것이다.



양한 세포에 대한 위 단백질 분석 Phospho-C/EBP β (T235) dilution 1:500 으로 하하여 사용



파판코틴인 표암 조직면역조직화학 분석 항체는 1:100 으로 하하여 4°C 에서 하룻밤 동안 반응했다 항원화하는 고압 및 고온의 Tris-EDTA, pH 8.0 용액을 사용했다. 음성 대조 (음성)은 항체 면역 표암이로 전하하여었다.