
Produktname: CD11b Kaninchen-Polyclonal-Antikörper**Katalog-Nr.: APRab08198**

Nur für Forschungszwecke.

Zusammenfassung

Beschreibung	polyklonaler Kaninchenantikörper
Host	Kaninchen
Anwendung	IHC, ICC/IF, ELISA
Reaktivität	Mensch, Ratte, Maus
Konjugation	Unkonjugiert
Modifikation	Unverändert
Isotyp	IgG
Klonalität	Polyklonal
Form	Flüssig
Konzentration	1 mg/ml
Lagerung	Aliquotieren und bei -20°C lagern (12 Monate haltbar). Frost/Tau-Zyklen vermeiden.
Versand	Eisbeutel
Puffer	Flüssigkeit in PBS mit 50 % Glycerin, 0,5 % Schutzprotein und 0,02 % Konservierungsmittel vom neuen Typ N.
Aufreinigung	Affinitätsreinigung

Anwendung**Verdünnungsverhältnis** IHC 1:50-1:200, ICC/IF 1:50-1:200, ELISA 1:10000-1:20000**tnis****Molekulargewicht****Antigen-Informationen**

Genname	ITGAM CD11B CR3A Integrin alpha-M (CD11 antigen-like family member B; CR-3 alpha chain; Cell surface
Alternative Namen	glycoprotein MAC-1 subunit alpha; Leukocyte adhesion receptor MO1; Neutrophil adherence receptor; CD antigen CD11b)
Gen-ID	3684.0
SwissProt ID	P11215
Immunogen	Synthetisches Peptid aus menschlichem Protein im Aminosäurebereich: 280-360

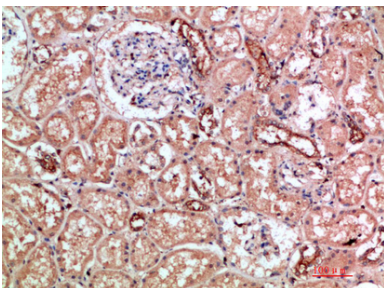
Hintergrund

Integrin-Untereinheit alpha M (ITGAM) Homo sapiens. Dieses Gen kodiert die Integrin-alpha-M-Kette. Integrine sind heterodimere integrale Membranproteine, die aus einer alpha- und einer beta-Kette bestehen. Dieses I-Domänen-haltige alpha-Integrin verbindet sich mit der beta-2-Kette (ITGB2) zu einem leukozytenspezifischen Integrin, das als Makrophagenrezeptor 1 („Mac-1“) oder inaktivierter C3b-Rezeptor 3 („CR3“) bezeichnet wird. Das alpha-M-beta-2-Integrin ist wichtig für die Adhäsion von Neutrophilen und Monozyten an stimuliertes Endothel sowie für die Phagozytose von Komplement-beschichteten Partikeln. Für dieses Gen wurden mehrere Transkriptvarianten gefunden, die für verschiedene Isoformen kodieren. [bereitgestellt von RefSeq, März 2009], Erkrankung: Genetische Variationen im ITGAM-Gen wurden mit einer Anfälligkeit für systemischen Lupus erythematodes Typ 6 (SLEB6) in Verbindung gebracht [MIM:609939]. Systemischer Lupus erythematodes (SLE) ist eine chronische, entzündliche und häufig fieberhafte Multisystemerkrankung des Bindegewebes. Sie betrifft hauptsächlich Haut, Gelenke, Nieren und seröse Häute. Man geht davon aus, dass sie auf einem Versagen der Regulationsmechanismen des Immunsystems beruht., Domäne: Die Integrin-I-Domäne (Einsatz) ist eine VWFA-Domäne. Integrine mit I-Domänen werden nicht durch Proteasen gespalten., Funktion: Integrin $\alpha M/\beta 2$ ist an verschiedenen Adhäsionsinteraktionen von Monozyten, Makrophagen und Granulozyten sowie an der Aufnahme von Komplement-beschichteten Partikeln beteiligt. Es ist identisch mit CR-3, dem Rezeptor für das iC3b-Fragment der dritten Komplementkomponente. Es erkennt wahrscheinlich das R-G-D-Peptid in C3b. Integrin $\alpha M/\beta 2$ ist auch ein Rezeptor für Fibrinogen, Faktor X und ICAM-1. Es erkennt die P1- und P2-Peptide der Fibrinogen- γ -Kette. Ähnlichkeit: Gehört zur Integrin- α -Kettenfamilie. Ähnlichkeit: Enthält eine VWFA-Domäne. Ähnlichkeit: Enthält sieben FG-GAP-Wiederholungen. Untereinheit: Heterodimer aus einer α - und einer β -Untereinheit. αM assoziiert mit $\beta 2$. Gewebespezifität: Wird vorwiegend in Monozyten und Granulozyten exprimiert.

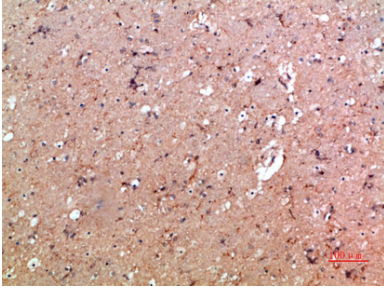
Forschungsbereich

Zelladhäsionsmoleküle (CAMs); Hämatopoetische Zelllinie; Transendotheliale Migration von Leukozyten; Reguliert Aktin und Zytoskelett;

Bilddaten



Immunhistochemische Analyse von in Paraffin eingebetteten menschlichen Nieren, Antikörperverdünnung 1:200



Immunohistochemische Analyse von in Paraffin eingebettetem menschlichem Gehirn, Antikörperverdünnung 1:200